

名護東道路一部区間暫定2車線開通（伊差川IC～世富慶IC） 事業概要

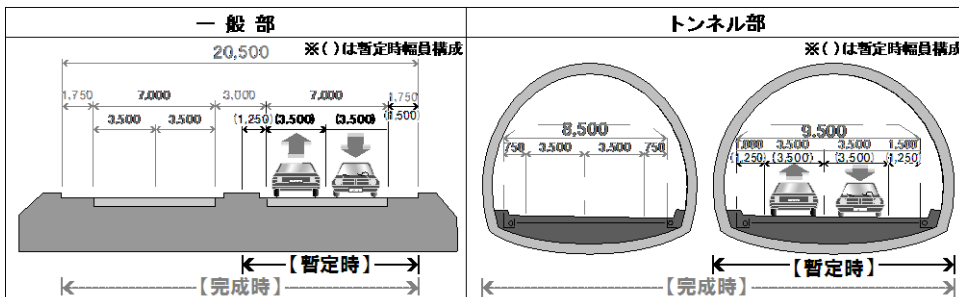
◆事業の目的

- ①那覇空港、那覇港等の中南部の各拠点間のアクセス向上
- ②名護市内の交通混雑の緩和及び交通安全の向上
- ③北部地域における地域活性化の支援

◆平面位置図



◆標準断面図



◆事業の概要

区間	名護市宇伊差川～同市字数久田	
延長	6.8km	
道路規格	区分	1種3級
	車線数	4車線(2車線)

◆事業の経緯

平成9年度	事業化
平成11年度	用地着手
平成13年度	工事着手
平成23年度	伊差川IC～世富慶IC間開通（2/4車線）



◆開通状況写真



伊差川IC交差点から名護大北トンネルを望む



世富慶IC交差点から幸地又トンネルを望む

名護東道路一部区間暫定2車線開通（伊差川IC～世富慶IC）整備効果

(1) 名護東道路の交通量が増加、市街地を通過する交通量が減少

■名護東道路の交通量が増加し、市街地を通過する交通量も減少

○名護東道路の交通量は開通直後から順調に増加

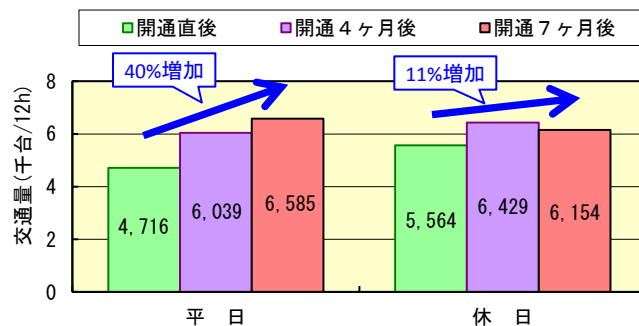
平日で約40%増加（4,716台⇒6,585台）、休日で約11%増加（5,564台⇒6,154台）

○市街地を通過する名護宜野座線の交通量が約2割減少

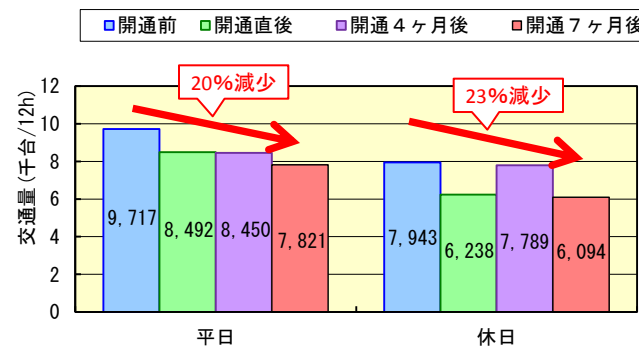
平日で約20%減少（9,717台⇒7,821台）、休日で約23%減少（7,943台⇒6,094台）



① 名護東道路の交通量が増加



② 名護宜野座線の交通量が減少



名護宜野座線（北部病院前）



開通前：平成23年10月6日(木)



開通10ヶ月後：平成25年1月23日(水)

利用者の声

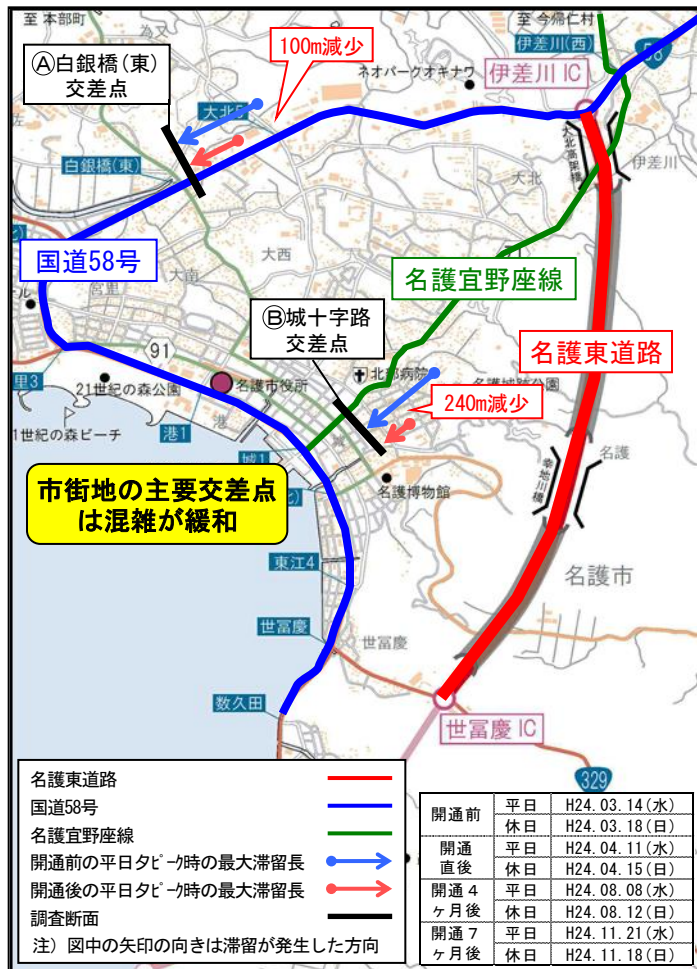
<今帰仁村>
時間短縮、定時性向上、安心感向上などを実感。

<国頭地区行政事務組合消防本部>
定時性が確保され、イライラが解消。

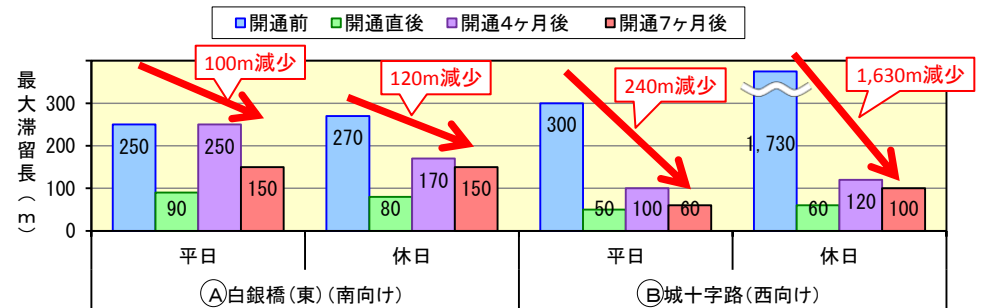
名護東道路一部区間暫定2車線開通（伊差川IC～世富慶IC）整備効果 (2) 名護市内の主要交差点の混雑緩和

■名護市内の主要交差点の混雑が緩和（タピーク時）

- 白銀橋(東)交差点の南向き最大滞留長が平日で100m減少(250m⇒150m)、休日で120m減少(270m⇒150m)
- 城十字路交差点の西向き最大滞留長が平日で240m減少(300m⇒60m)、休日で1,630m減少(1,730m⇒100m)



③名護市内の主要交差点の渋滞緩和（タピーク時※17～18時台）



利用者の声

<名護市商工会>
市内の混雑が緩和され通勤や配送への負担が軽減。

<本部今帰仁村消防組合消防本部>
・名護市役所前の渋滞している時間が短縮。夕方17時から18時の渋滞も短縮。
・今帰仁村から北部病院への搬送においては、市街地混雑緩和が大きく貢献。

名護宜野座線（城十字路交差点）



開通前：平成23年11月16日(水)



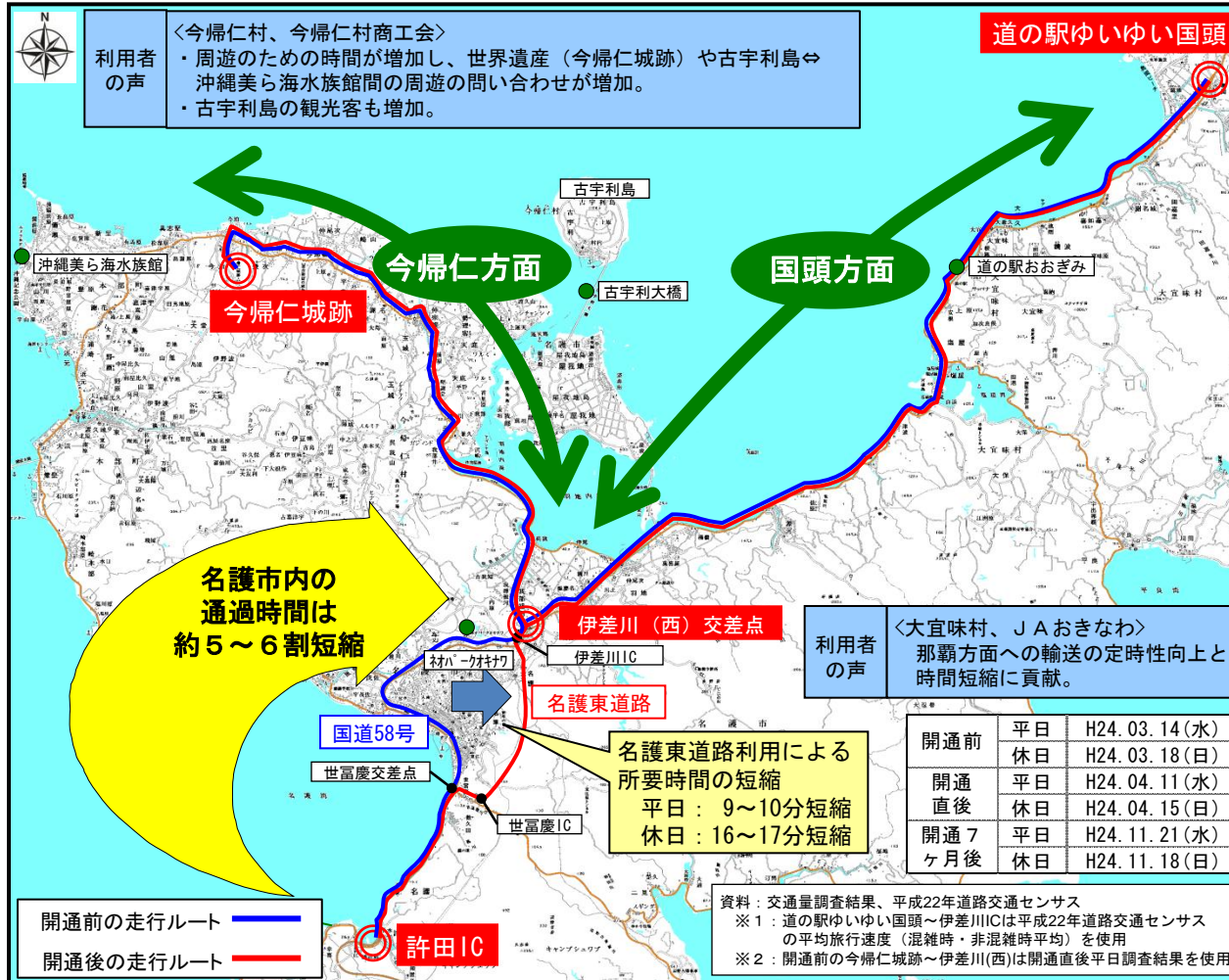
開通10ヶ月後：平成25年1月23日(水)

名護東道路一部区間暫定2車線開通（伊差川IC～世富慶IC）整備効果

(3) 名護東道路利用による時間短縮

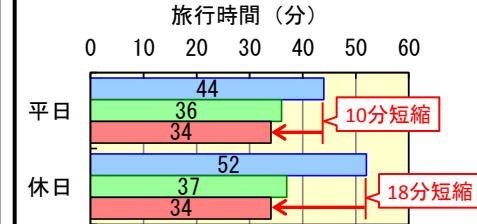
■今帰仁方面や国頭方面のアクセス性が向上

- 許田IC～今帰仁城跡の所要時間が平日で10分(44分⇒34分)、休日で18分(52分⇒34分)短縮
- 許田IC～道の駅ゆいゆい国頭の所要時間が平日で9分(49分⇒40分)、休日で16分(56分⇒40分)短縮
- 名護市の市街地を通過する時間が約5～6割短縮(平日20分⇒11分、休日27分⇒11分)

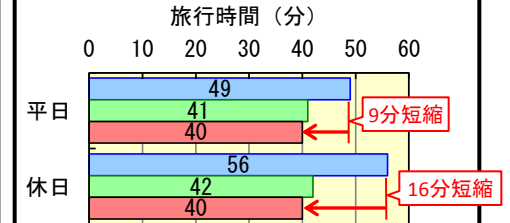


④今帰仁・国頭方面への所要時間が短縮

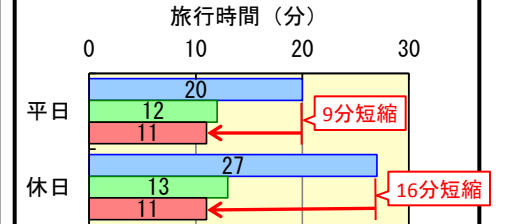
◆許田IC～今帰仁城跡



◆許田IC～道の駅ゆいゆい国頭



◆許田IC～伊差川(西)交差点



□開通前 □開通直後 □開通7ヶ月後