

令和5年度

中城湾港泡瀬地区環境監視委員会

第1回 委員会資料

事業進捗状況及び令和5年度工事予定

令和5年7月11日

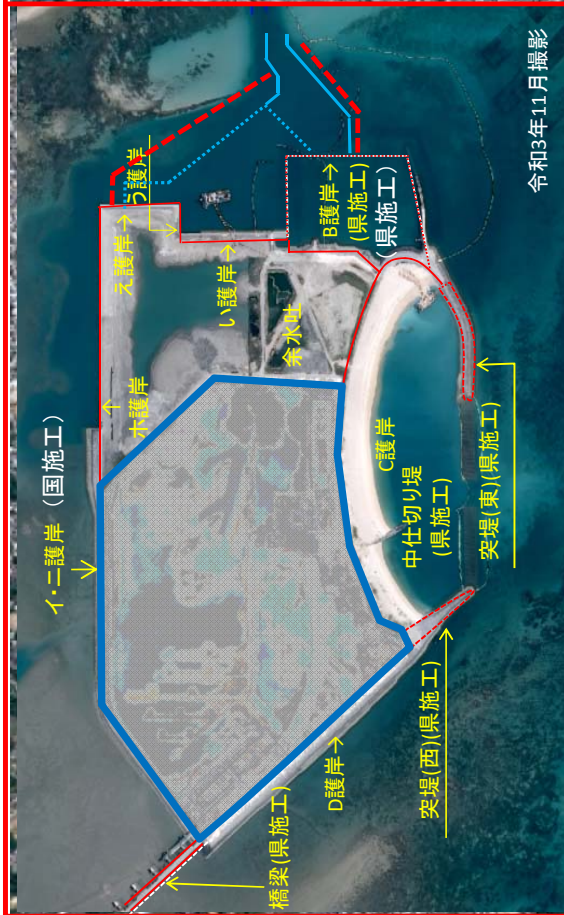
内閣府沖縄総合事務局開発建設部
沖縄県土木建築部

目 次

1. 事業進捗状況および令和5年度予定工事……………P1

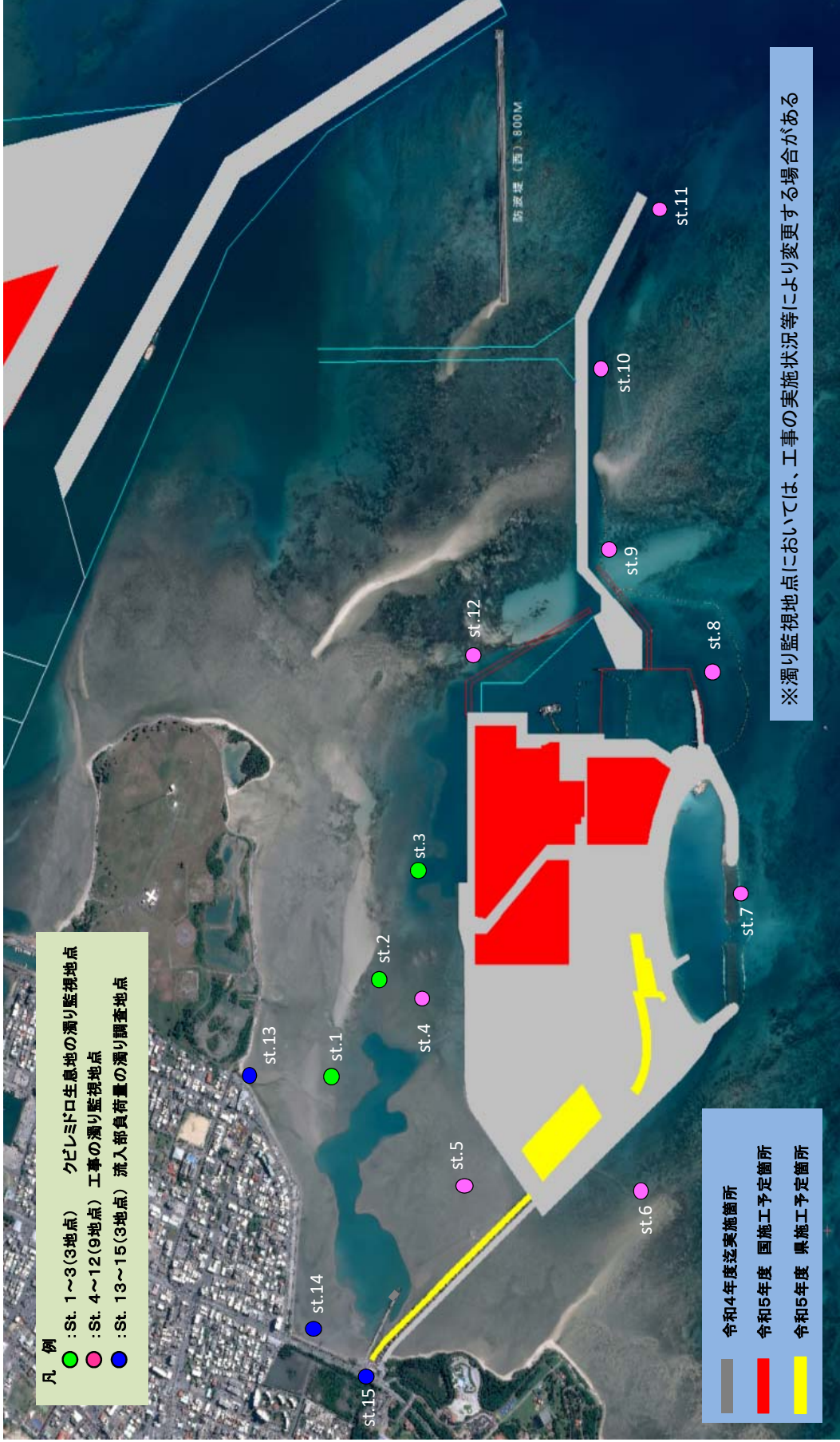
 2. 工事における環境監視について……………P2～3
-
- | | |
|----|--|
| 参考 | 工事中の濁り監視地点・調査地点の配置の考え方(令和5年度)……………P4 |
| 参考 | 工事におけるモニタリングフィードバック…………… P5 |
| 参考 | 監視調査結果の評価・対応フロー(「異常の有無」等に関する詳細フロー)……P6 |

1. 事業進捗状況および令和5年度予定工事（海上工事は8月以降着手）



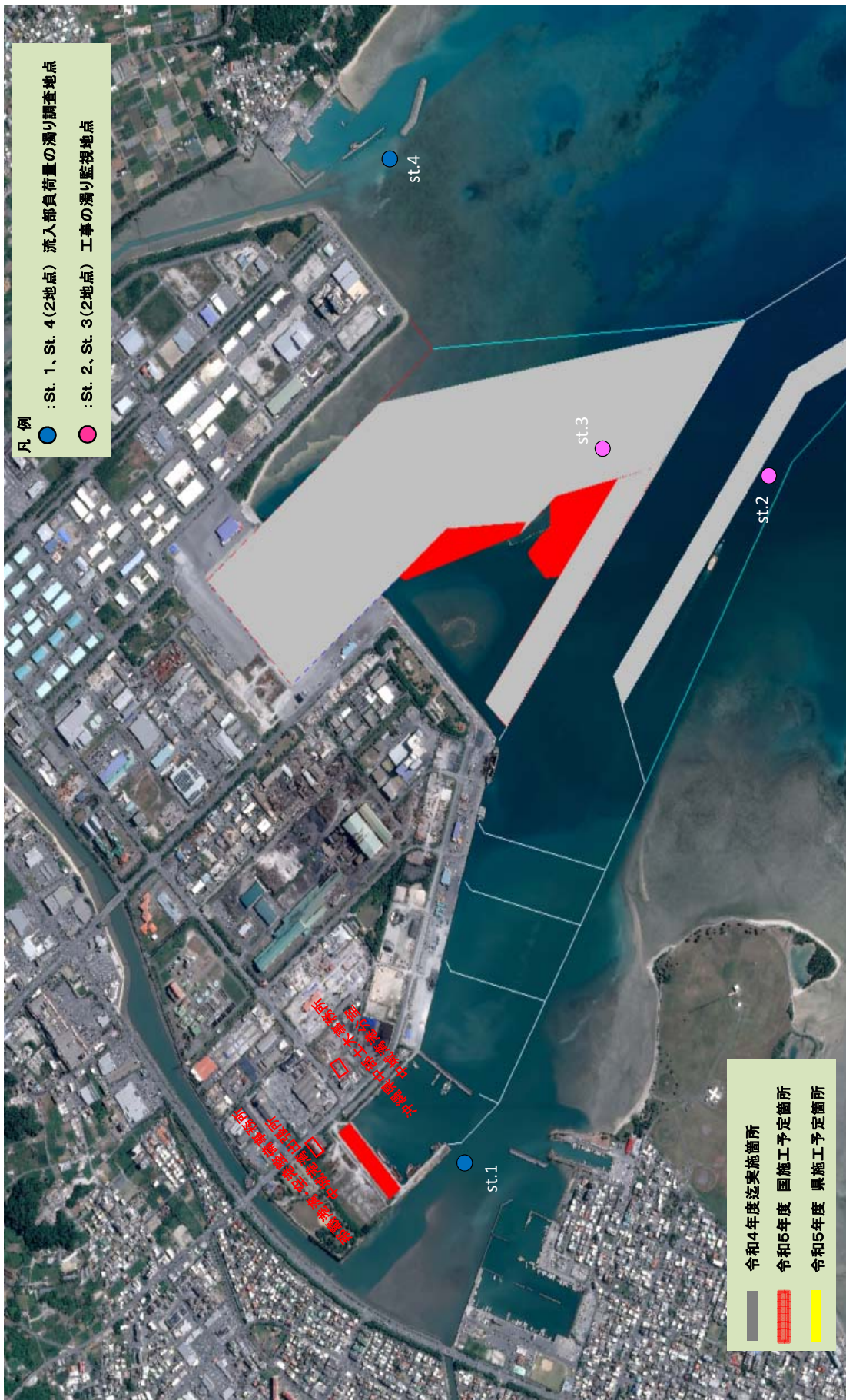
2. 工事における環境監視について

・泡瀬地区の濁り監視地点・調査地点



※海上工事はトカゲハゼに配慮し、8月以降着手。陸上工事は4月より着手。

・新港地区の濁り監視地点・調査地点



※海上工事は8月以降着手

工事中の濁り監視地点・調査地点の配置の考え方(令和5年度)

1. 地点配置の考え方

工事中の濁り監視地点・調査地点は、潮汐を踏まえ、測定した濁りの数値から、その濃度勾配をもとに、発生源を類推できるよう配置している。よって、地点配置にあたっては以下を考慮している。

- ①濁りの発生源となりうる工事箇所周囲(工事の進捗に応じて変更)
- ②陸域からの濁りの流入点となる河川等の河口付近
- ③影響を受ける可能性のある対象生物の分布域近隣
- ④対象生物の分布域と工事箇所との中間付近

2. 監視頻度

海上工事中期間中の濁りについては、泡瀬地区では毎日、新港地区では週1日実施する。

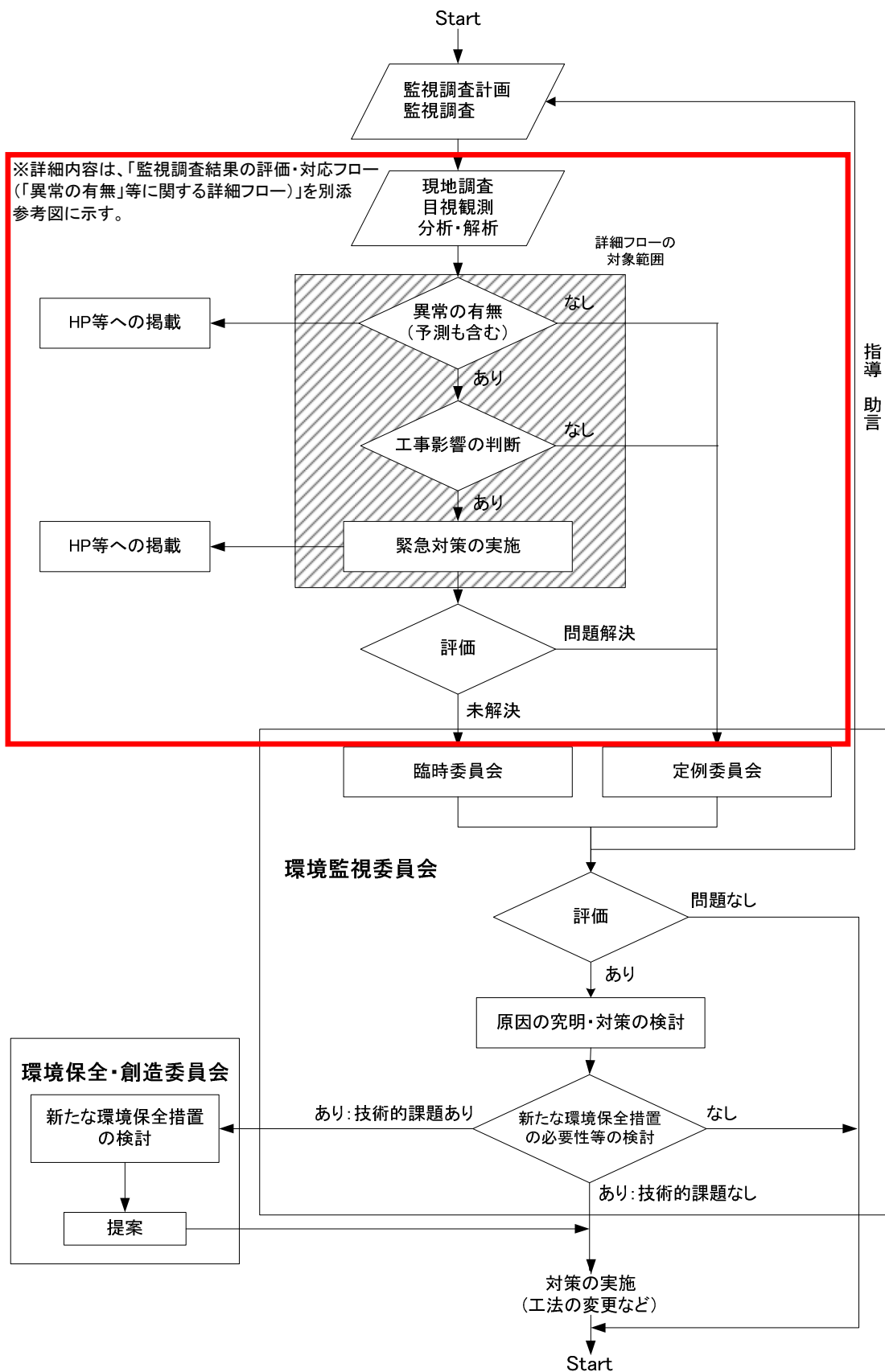
3. 監視基準

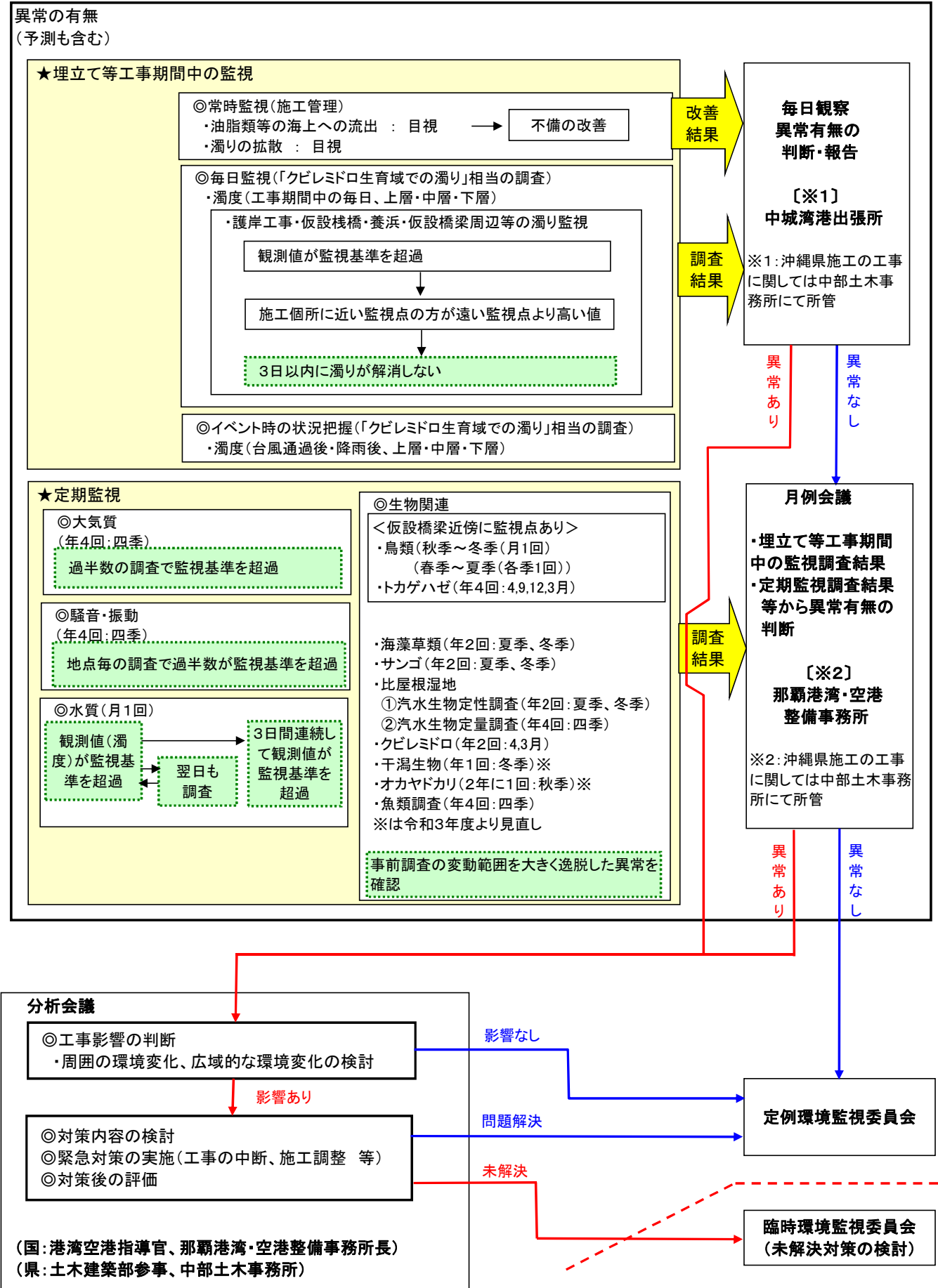
地区	地点	監視試験項目	監視基準
泡瀬地区	St.1~St.3	SS	7mg/L以下
	St.4~St.12		11mg/L以下
	St.13~St.15		-
新港地区	St.1~St.4		11mg/L以下

濁り監視地点・調査地点一覧

地区	地点	役割	監視する主な濁り発生源
泡瀬地区	St.1	クビレミドロ生息地の濁り監視	・護岸工事等
	St.2	クビレミドロ生息地への工事周辺からの濁り拡散の監視	
	St.3		
	St.4	海藻草類、サンゴ等生息地への工事周辺からの濁り拡散の監視	・護岸工事等
	St.5		・橋梁/仮栈橋工事等
	St.6		
	St.7		・養浜工事等
	St.8		・護岸/防波堤工事等
	St.9		・護岸/防波堤工事 ・浚渫工事等
	St.10		
	St.11		
	St.12		・護岸工事等
St.13	市街地からの流入負荷量の調査		・陸域からの流入
St.14	比屋根湿地等からの流入負荷量の調査		
St.15			
新港地区	St.1	市街地からの流入負荷量の調査	・陸域からの流入
	St.2	サンゴ生息地への工事周辺からの濁り拡散の監視	・浚渫工事
	St.3	サンゴ生息地への工事周辺からの濁り拡散の監視	・浚渫工事
	St.4	市街地からの流入負荷量の調査	・陸域からの流入

工事におけるモニタリングフィードバック





【参考図 監視調査結果の評価・対応フロー(「異常の有無」等に関する詳細フロー)】