

名護東道路一部区間暫定2車線開通（伊差川IC～世富慶IC）整備効果

(1) 市街地を通過する交通量が減少

■市街地の通過交通が名護東道路へ転換し、市街地の交通量が減少

○国道58号・名護宜野座線を利用していた交通の約2割が名護東道路へと転換

城断面で約2割転換（平日：開通前の断面交通量34,415台のうち、開通後6,786台が名護東道路を利用）

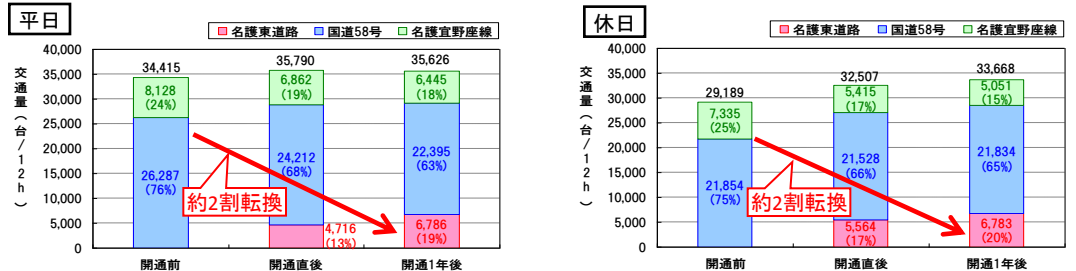
世富慶断面で約2割転換（平日：開通前の断面交通量31,223台のうち、開通後6,786台が名護東道路を利用）

○名護東道路への交通の転換が進んだ結果、市街地の道路を利用する交通量が最大で約3割減少

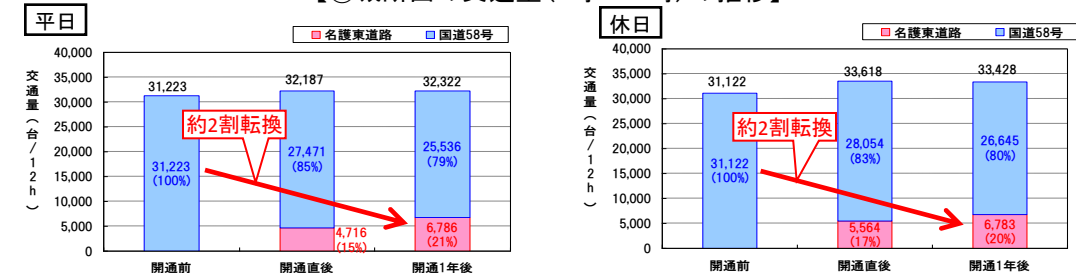
国道58号で約18%減少（世富慶断面：平日31,223台⇒25,536台）名護宜野座線で約31%減少（城断面：休日7,335台⇒5,051台）



○国道58号・名護宜野座線の交通が名護東道路へ転換 ⇒国道58号・名護宜野座線の交通量が減少



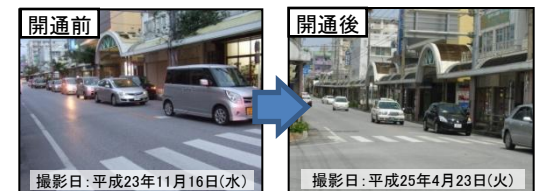
【①城断面の交通量(7時～19時)の推移】



【②世富慶断面の交通量(7時～19時)の推移】



【国道58号世富慶交差点の交通状況】



【名護宜野座線城十字路口交差点の交通状況】

名護東道路一部区間暫定2車線開通（伊差川IC～世富慶IC）整備効果 (2) 名護市内の主要交差点の混雑緩和

■名護市内の道路の混雑が緩和

○名護市内の主要交差点における滞留長が減少

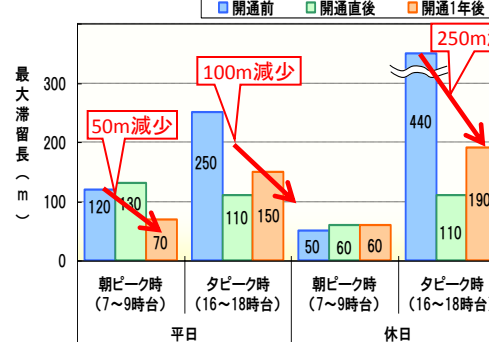
国道58号白銀橋(東)交差点：南向き最大250m減少(休日タピーク時440m⇒190m)、北向き最大260m減少(平日タピーク時390m⇒130m)

名護宜野座線城十字路交差点：西向き最大1,660m減少(休日タピーク時1,730m⇒70m)、東向き最大40m減少(休日朝ピーク時70m⇒30m)

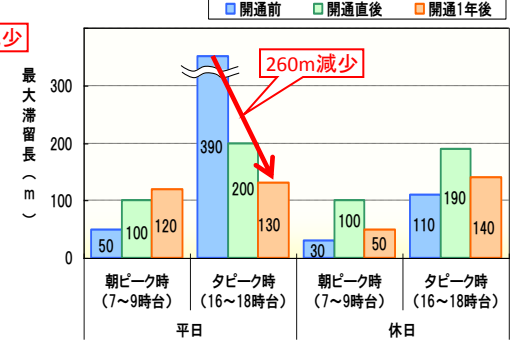


○名護市内の主要交差点の混雑が緩和

①-1白銀橋(東)交差点 南向き

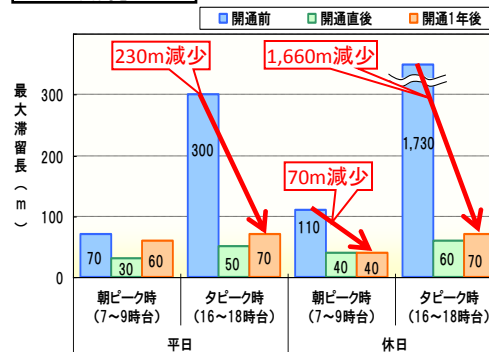


①-2白銀橋(東)交差点 北向き

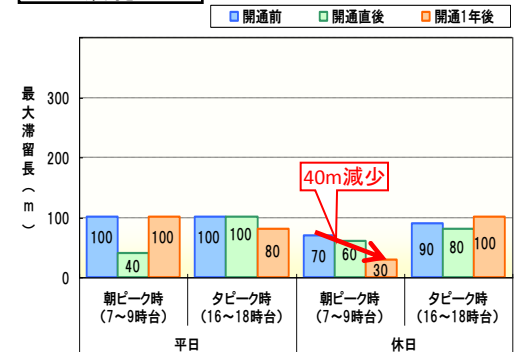


【国道58号の最大滞留長の推移】

②-1城十字路交差点 西向き



②-2城十字路交差点 東向き



【名護宜野座線の最大滞留長の推移】

名護東道路一部区間暫定2車線開通（伊差川IC～世富慶IC）整備効果

(4) 名護東道路の交通量は増加

■名護東道路の交通量は開通直後から増加

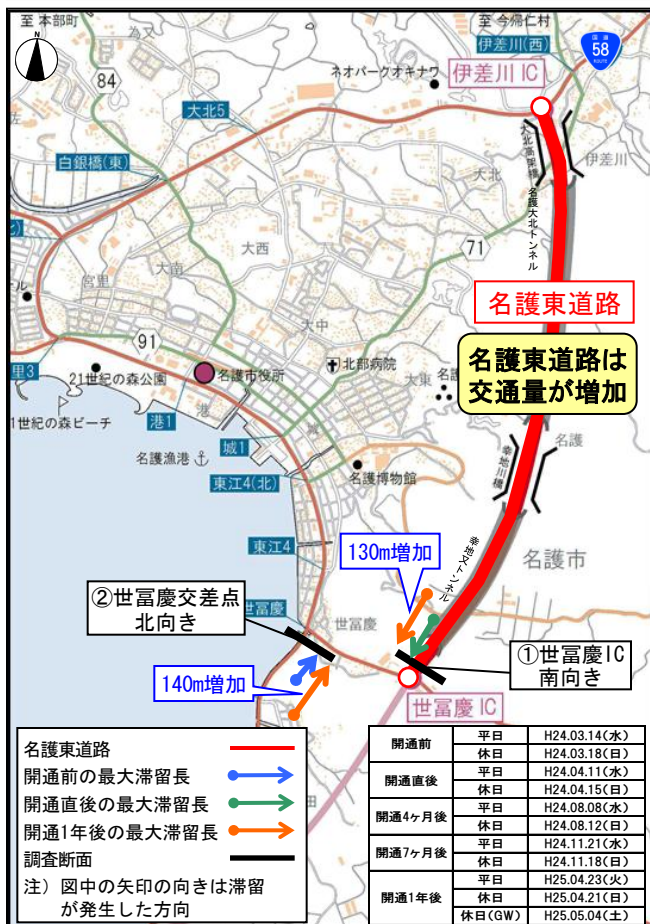
○名護東道路を利用する交通量（7時～19時の12時間）は開通直後から順調に増加

平日で約44%増加（4,716台⇒6,786台）、休日で約22%増加（5,564台⇒6,783台）、GWで約74%増加（5,564台⇒9,678台）

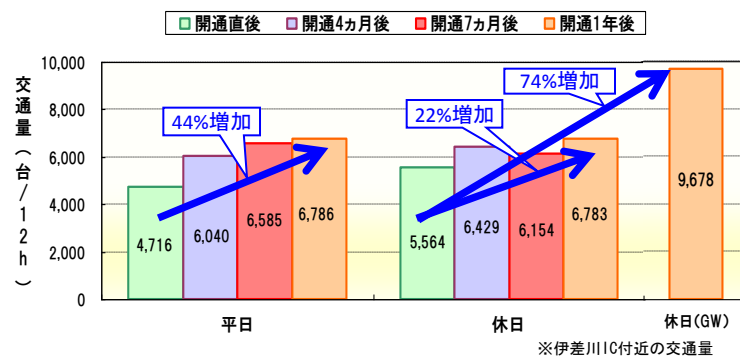
○名護東道路の交通量の増加に伴い、端末のICやアクセス道路となる世富慶交差点で混雑を確認

名護東道路世富慶ICで滞留長が最大130m増加（平日朝タピーク時）、国道58号世富慶交差点で滞留長が最大140m増加（休日朝ピーク時）

○世富慶交差点の混雑が生じており、今後、事業中区間〔世富慶IC～(仮称)数久田IC間:2.6km〕の整備を進めていきます。



○名護東道路の交通量が増加



【交通量（7時～19時）の推移】



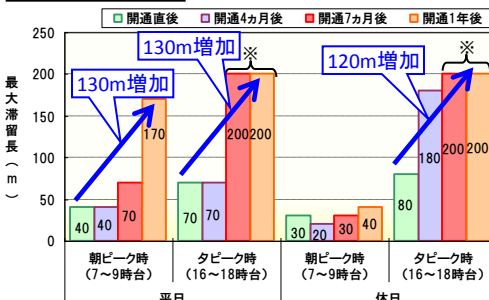
【世富慶IC交差点の交通状況】



【世富慶交差点の交通状況（開通後）】

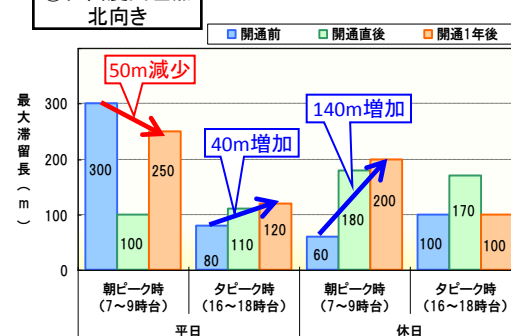
○名護東道路の端末IC等で混雑を確認

①世富慶IC南向き



【名護東道路世富慶ICの最大滞留長の推移】

②世富慶交差点北向き



【国道58号世富慶交差点の最大滞留長の推移】