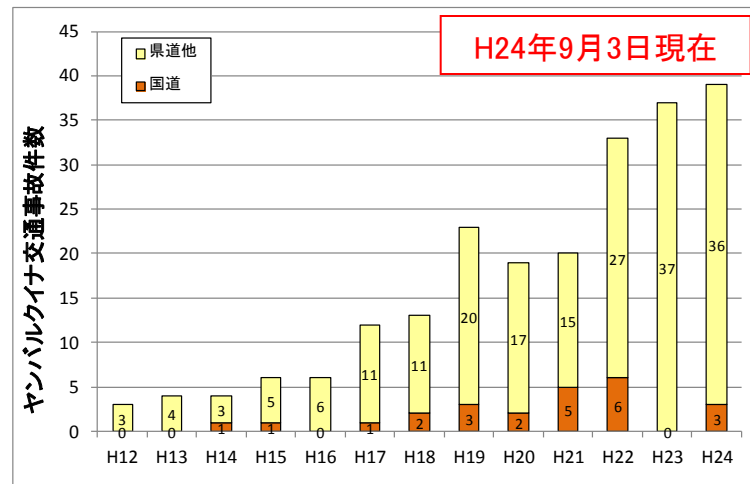


北部国道事務所における ヤンバルクイナ ロードキル対策

国道58号におけるヤンバルクイナの交通事故

ヤンバルクイナの交通事故件数の推移

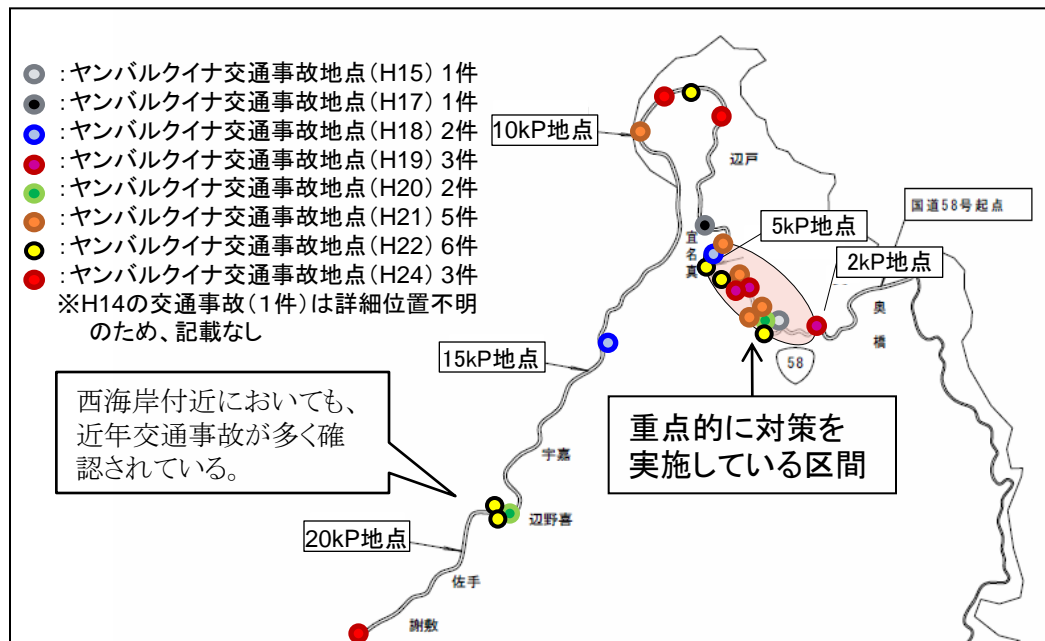
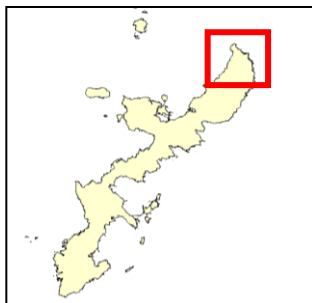
- 平成14年～平成24年において、国道58号におけるヤンバルクイナの交通事故は**計24件**発生
- 平成24年は、国道58号で1月、5月、6月に各1件の**計3件**の交通事故が発生



出典：やんばる野生生物保護センター ウフギー自然館ホームページ

国道58号におけるヤンバルクイナの交通事故分布(平成14年～平成24年9月3日)

- 国道58号におけるヤンバルクイナの交通事故は2.0kP～5.0kP付近に集中しており、この区間で重点的に対策を実施
- その他の事故発生箇所については、今後、目撃情報調査等を踏まえ、対策の必要性を検討

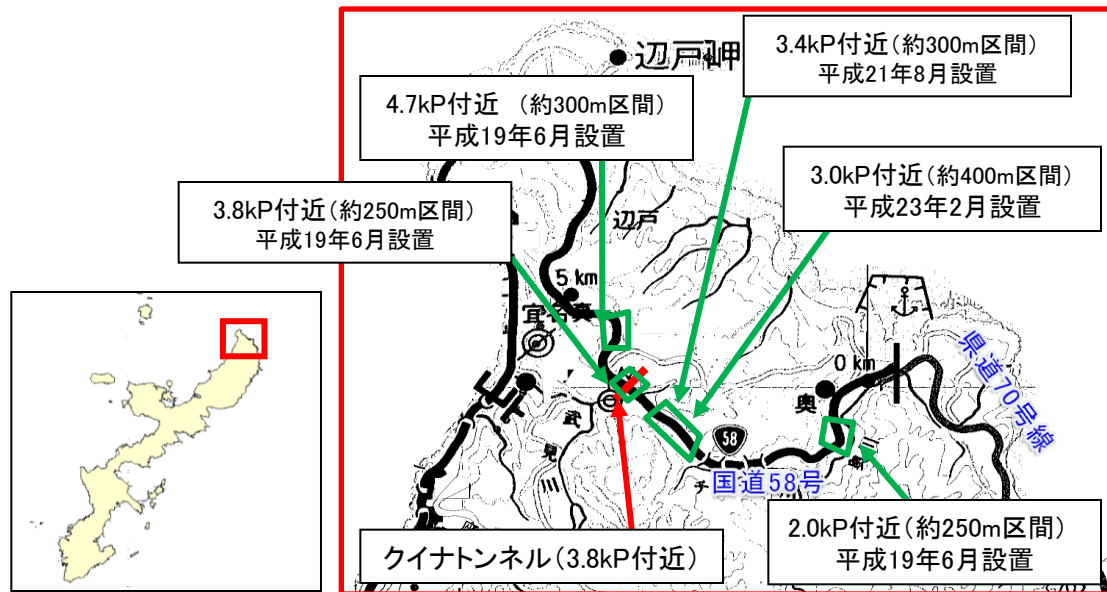


出典：やんばる野生生物保護センター ウフギー自然館ホームページ

クイナフェンス設置前後のヤンバルクイナ道路侵入数の変化

クイナフェンス設置箇所

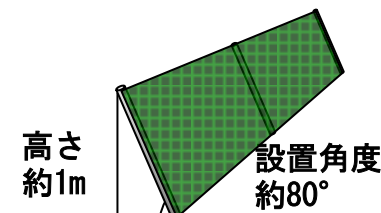
- ヤンバルクイナの交通事故が発生している箇所において、平成19年からクイナフェンスを設置



○クイナフェンス設置区間 (設置全延長: 約1,500m)
国道58号 奥～辺戸間



○クイナフェンスの基本構造



フェンス条件	基本構造
構造	自立タイプ 転落防止柵利用タイプ
素材	プラスチック製角目ネット
網目サイズ	10mm程度

クイナフェンス設置前後の道路侵入数の変化

- クイナフェンスを設置した全箇所において、設置後の道路侵入数は設置前より大幅に減少

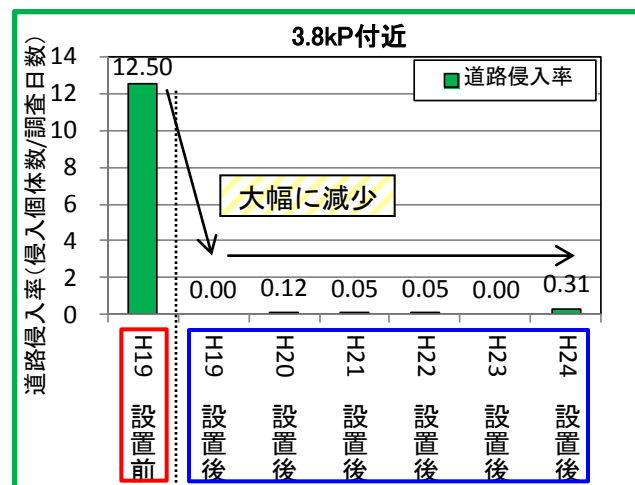
※3.8kP付近については道路乗入口(開口部)が存在し、そこからの道路侵入状況をモニタリングするため、調査を継続実施中。

その他の箇所は、設置後の調査で道路侵入が大幅に減少したため、調査を完了。

凡例

□ クイナフェンス設置前

□ クイナフェンス設置後



クイナトンネル設置による移動分断の対策

クイナトンネル設置箇所

- クイナフェンス設置区間のうち、移動分断につながる懸念がある箇所について、試験的に横断通路（クイナトンネル）を設置【平成22年1月 3.8kP付近】

クイナトンネル設置位置



道路面から
約1.5m下に
設置

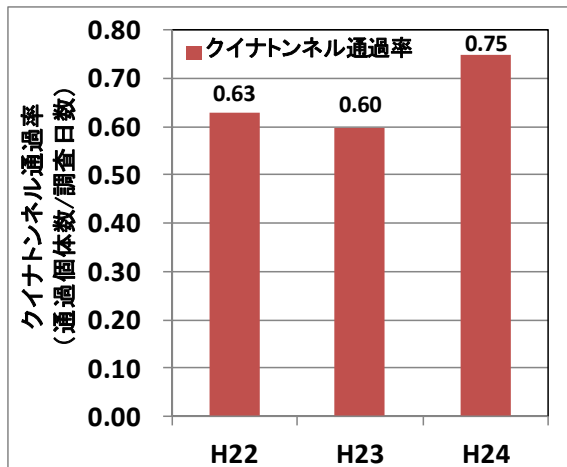
高さ1.0m

幅1.5m

延長12m

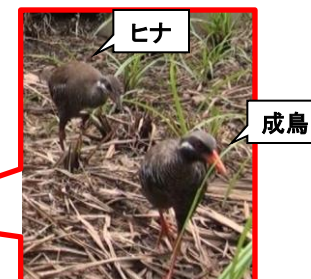
クイナトンネルの利用状況

- 平成24年には計74個体のクイナトンネル通過を確認
- これまで確認されなかった親子での出現、ヒナのクイナトンネル侵入、通過の様子を頻繁に確認



調査日数	95.3日	28.4日	98.7日
通過個体数	60	17	74
通過率	0.63	0.60	0.75

6/25 親子での出現



7/4 ヒナ1羽が通過



8/14 親子での出現

