

伊差川 IC 交差点の改良により、渋滞が大幅に改善しました！ <名護東道路の交通状況>

名護東道路は、令和 3 年 7 月に世富慶 IC～数久田 IC 間が開通し、伊差川 IC～数久田 IC 間の全線 6.8km が暫定 2 車線で開通しました。

今回、観光シーズンや平常期の特定の時間帯・方向・箇所において顕著な渋滞が確認されたことから、交通渋滞緩和（パフォーマンス・マネジメント※）を図るために実施した伊差川 IC 交差点改良工事が令和 6 年 3 月に完了しましたので、改良後の交通状況をお知らせします。

また、名護東道路の交通量が近年増加傾向となっています。今後新たな観光施設の立地が予定されており、さらなる交通量の増加が見込まれます。

※（参考）WISNET2050 パフォーマンス・マネジメント リンク先アドレス
https://www.mlit.go.jp/road/wisenet_policies/

伊差川 IC 交差点改良の効果

○最大渋滞長の変化 ※GW：ゴールデンウィーク

改良前（GW）：3,020m ⇒ 改良後（GW）：50m 約 3,000m 減少

改良前（平常期・平日）：400m ⇒ 改良後（平常期・平日）：80m 320m 減少

○交差点通過時間の変化

改良前（GW）：約 19 分 ⇒ 改良後（GW）：約 1.5 分 約 17 分短縮

改良前（平常期・平日）：約 3.5 分 ⇒ 改良後（平常期・平日）：約 1.5 分 約 2 分短縮

※参考 名護東道路の交通量【GW】

断面	開通 10 ヶ月後 (R4.5)	開通約 2 年後 (R5.5)	開通約 3 年後 (R6.5)
断面① (伊差川 IC～世富慶 IC)	17,100 台/日	18,600 台/日 (+1,500 台)	20,100 台/日 (+1,500 台)
断面② (世富慶 IC～数久田 IC)	14,600 台/日	14,800 台/日 (+200 台)	16,600 台/日 (+1,800 台)

【問い合わせ先】

内閣府 沖縄総合事務局 北部国道事務所

副 所 長 米須 俊彦（内線：204）

調査課長 内間 安治（内線：451）

TEL 0980-52-4350（代）

URL <https://www.dc.ogb.go.jp/hokkoku/>

名護東道路事業概要



【別紙1】
沖縄総合事務局
内閣府

■事業の目的

- ①北部地域と那覇空港、那覇港等の中南部各拠点間のアクセス向上
- ②名護市内の交通混雑の緩和及び交通安全の向上
- ③北部地域における地域活性化の支援



■状況写真

写真①



▲数久田ICを望む

写真②

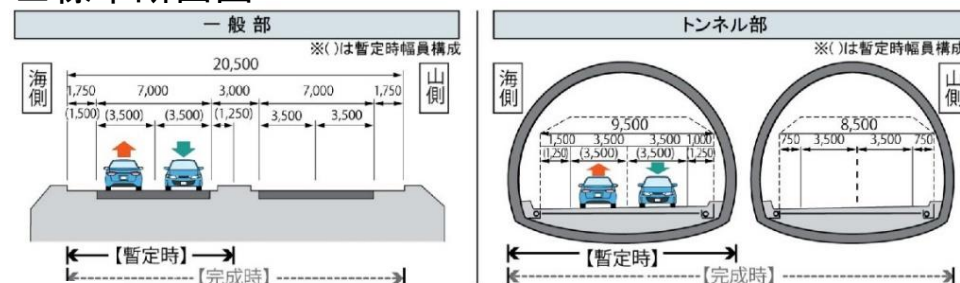


▲伊差川ICを望む

■平面位置図



■標準断面図



■事業概要

※()は暫定時

区間	名護市宇伊差川～同市字数久田	
延長	6.8km	
道路規格	区分	第1種第3級
	車線数	4車線(2車線)

■事業の経緯

※()は暫定時

平成9年度	事業化
平成11年度	用地着手
平成13年度	工事着手
平成23年度	伊差川IC～世富慶IC間開通(2/4車線)
令和3年度	世富慶IC～数久田IC間開通(2/4車線)
令和5年度	伊差川IC交差点改良

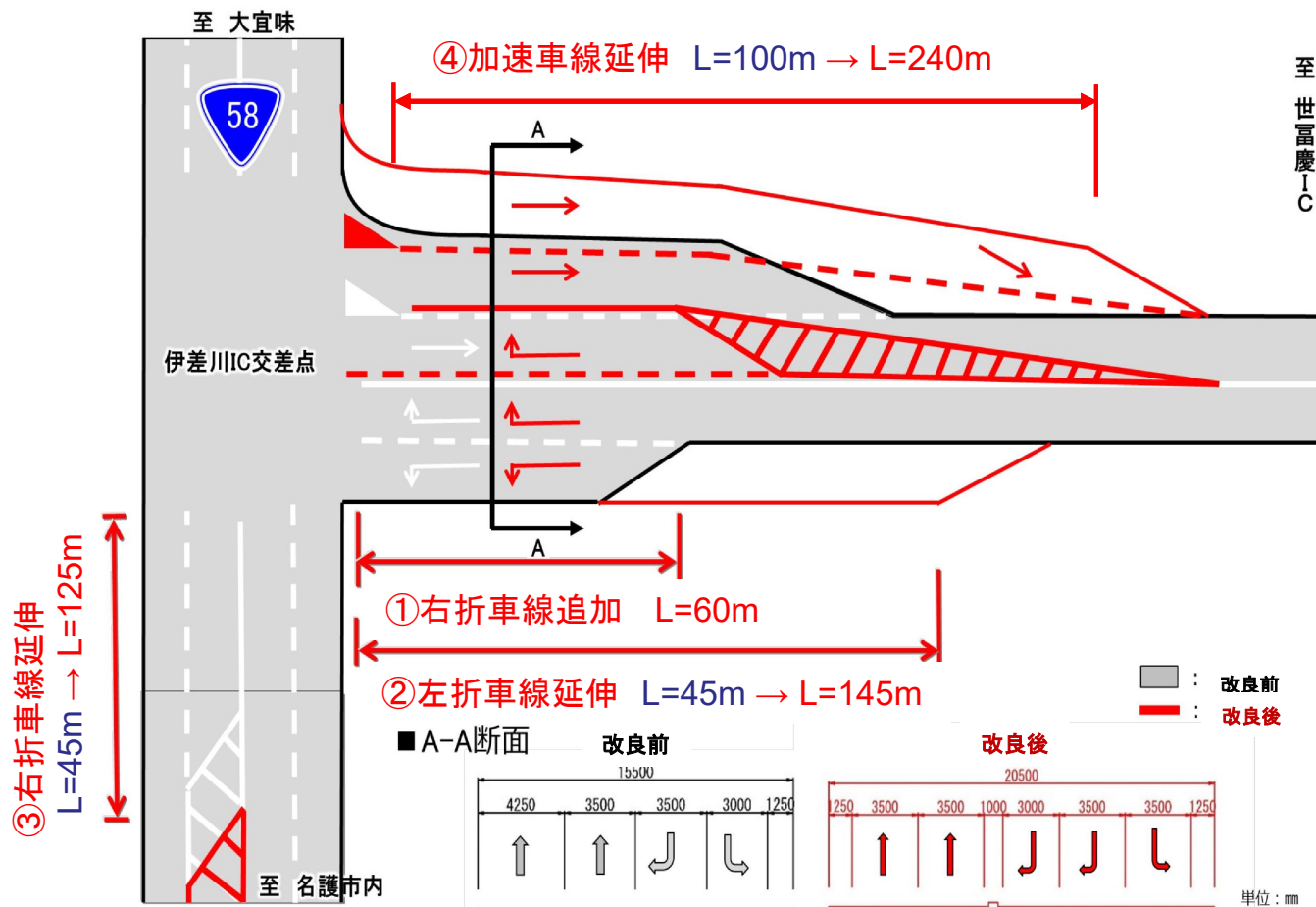
伊差川IC交差点改良内容



令和3年7月の全線暫定開通後、観光シーズンや平常期の特定の時間帯・方向・箇所において伊差川IC交差点がボトルネックになり顕著な渋滞が発生していたため、短期対策として交差点改良を実施

- ①名護東道路側からの右折車線追加（1車線 ⇒ 2車線）
- ②名護東道路側からの左折車線延伸（45m ⇒ 145m）
- ③国道58号（名護市内側）からの右折車線延伸（45m ⇒ 125m）
- ④国道58号（大宜味方面）左折後の加速車線延伸（100m ⇒ 240m）

改良内容



撮影日：令和5年2月26日（日）



撮影日：令和6年5月3日（金・祝）

伊差川IC交差点改良効果【観光シーズン(GW・SW)】

※GW:ゴールデンウィーク、SW:シルバーウィーク 内閣府

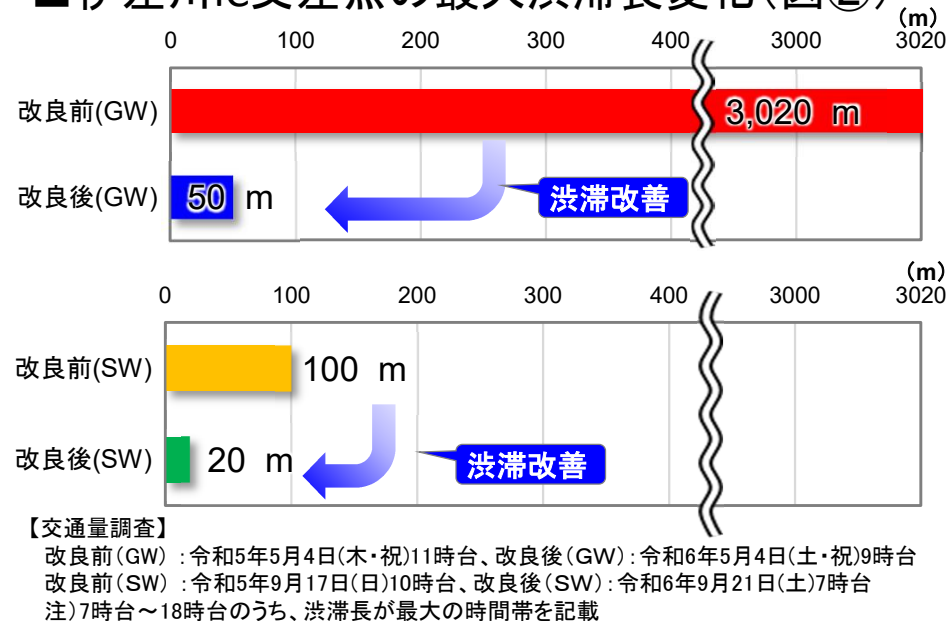
【別紙3】
沖縄総合事務局

- 伊差川IC交差点の交通渋滞が大幅に改善(図①・図②)
(改良前(GW):3,020m⇒改良後(GW):50m、改良前(SW):100m⇒改良後(SW):20m)
- 交差点の通過時間が最大約17分短縮(図④)
- 伊差川IC←数久田ICの旅行速度が約20km/h～27km/h向上(図⑤)

交通混雑状況(最大渋滞長の変化)(図①)



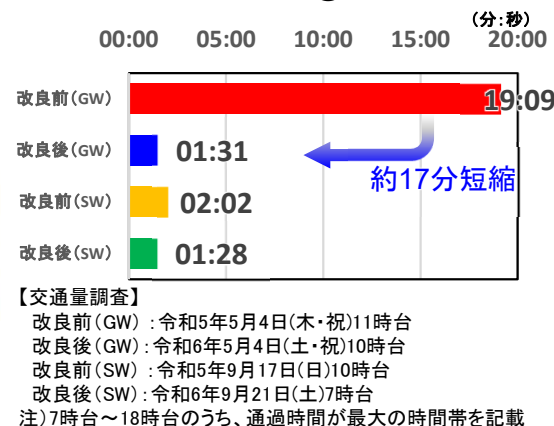
伊差川IC交差点の最大渋滞長変化(図②)



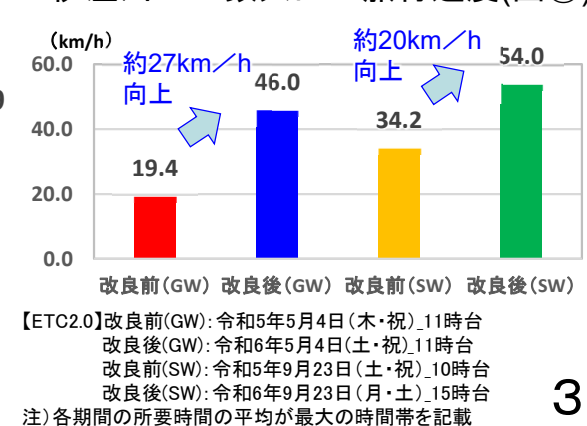
交通状況(図③)



交差点通過時間(図④)



伊差川IC←数久田IC旅行速度(図⑤)



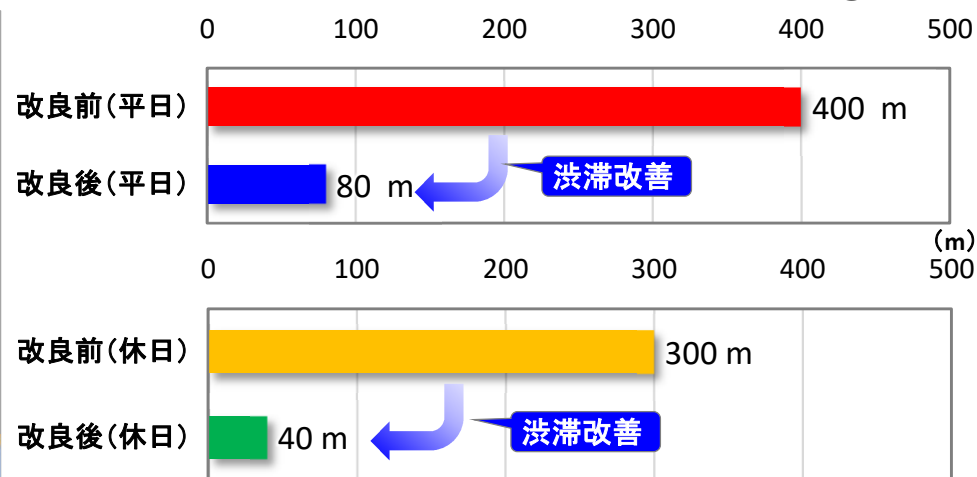
伊差川IC交差点改良効果【平常期】

- 伊差川IC交差点の交通渋滞が大幅に改善(図①・図②)
(改良前(平日):400m⇒改良後(平日):80m、改良前(休日):300m⇒改良後(休日):40m)
- 交差点の通過時間は、最大約2分短縮(図③)
- 伊差川IC←数久田ICの旅行速度が約10km/h～16km/h向上(図④)

交通混雑状況(最大渋滞長の変化)(図①)



伊差川IC交差点の最大渋滞長変化(図②)



【交通量調査】

改良前(平日): 令和5年10月17日(火)10時台、改良後(平日): 令和6年11月20日(水)17時台
改良前(休日): 令和5年10月15日(日)11時台、改良後(休日): 令和6年11月23日(土・祝)12時台
注) 7時台～18時台のうち、渋滞長が最大の時間帯を記載

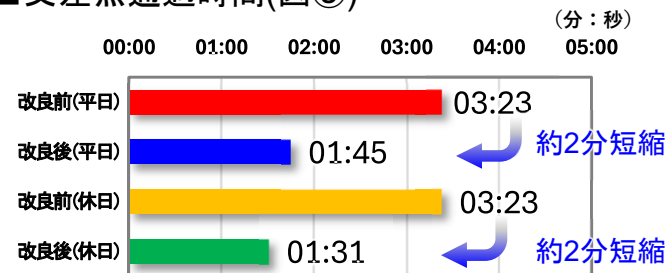
ヒアリング結果

改良前は伊差川IC交差点では信号待ち3回くらい渋滞していたが、今は信号待ち1回～2回になり、以前より渋滞が緩和されてストレスを感じることがなくなった。

(運送ドライバー)



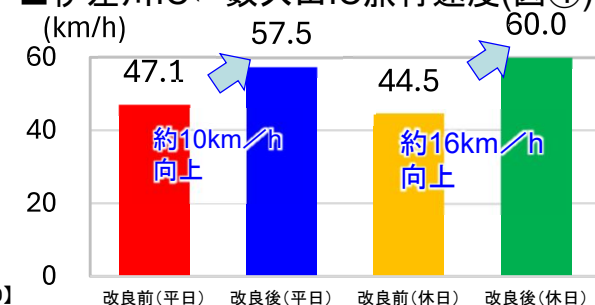
交差点通過時間(図③)



【交通量調査】

改良前(平日): 令和5年10月17日(火)10時台
改良後(平日): 令和6年11月20日(水)17時台
改良前(休日): 令和5年10月15日(日)10時台
改良後(休日): 令和6年11月23日(土・祝)12時台
注) 7時台～18時台のうち、通過時間が最大の時間帯を記載

伊差川IC←数久田IC旅行速度(図④)

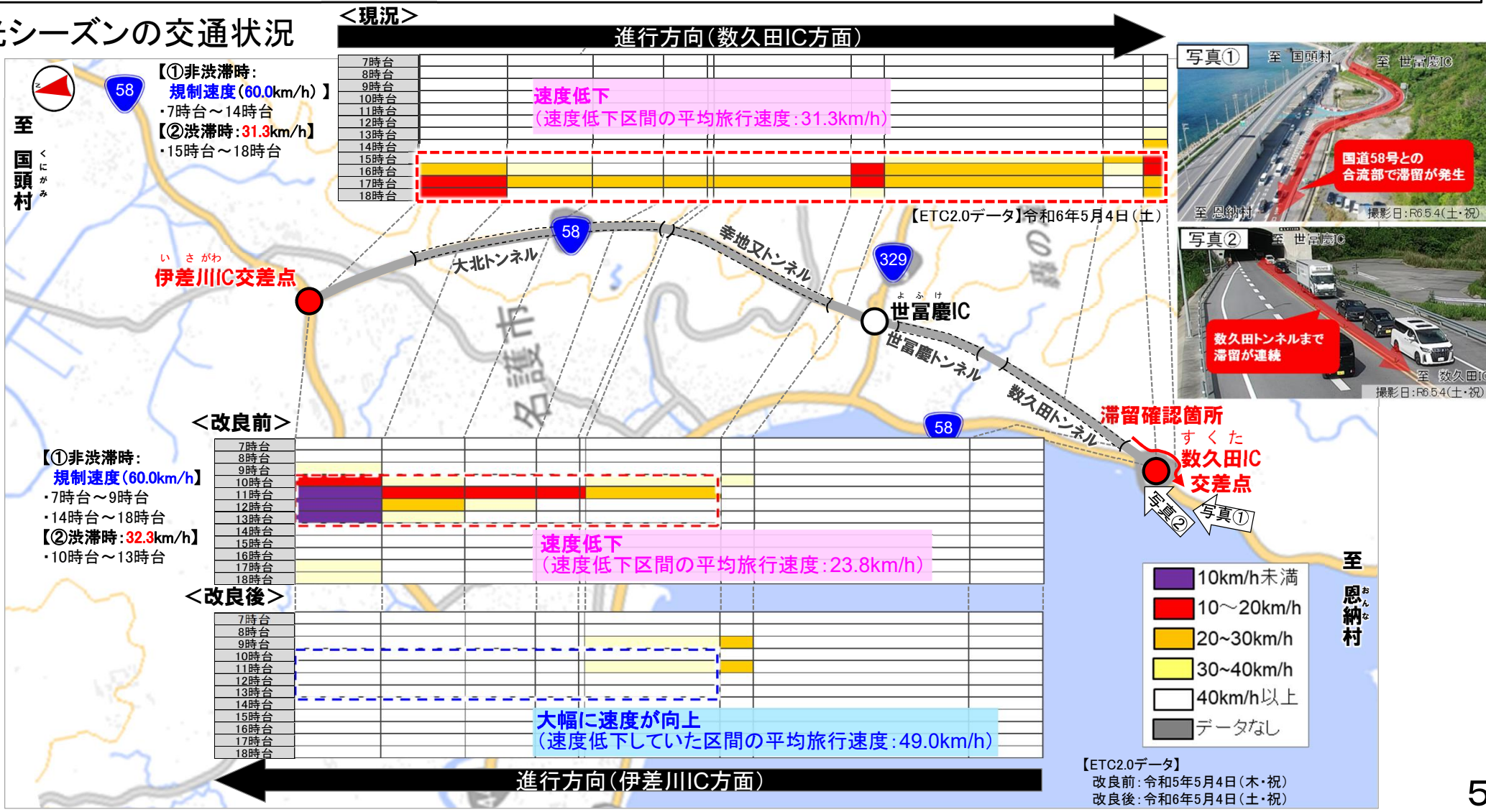


【ETC2.0】

改良前(平日): 令和5年4月～令和6年3月平日平均_11時台
改良後(平日): 令和6年4月～令和6年10月平日平均_10時台
改良前(休日): 令和5年4月～令和6年3月休日平均(GW・年末年始を除く)_11時台
改良後(休日): 令和6年4月～令和6年10月休日平均(GW・年末年始を除く)_10時台
注) 各期間の所要時間の平均が最大の時間帯を記載

- 名護東道路(伊差川IC方面)は機動的なボトルネック対策の実施※で、サービス向上を実現！
(速度低下区間の平均旅行速度 改良前:23.8km/h⇒改良後:49.0km/h)
※交差点改良:右折車線追加、左折車線延伸 ※令和5年9月着手、令和6年3月完成(約6ヵ月)
- 名護東道路(数久田IC方面)は、観光シーズンに数久田IC交差点付近から速度低下を確認
- 引き続き、交通状況を確認していきます

観光シーズンの交通状況



【参考】名護東道路の交通状況

● 名護東道路全線暫定2車線開通後、名護東道路の交通量は増加傾向

※令和7年に北部地域に新たなテーマパーク(JUNGLIA)の開園が予定されており、今後、交通量の増加が見込まれることから、引き続き交通状況を確認して参ります。

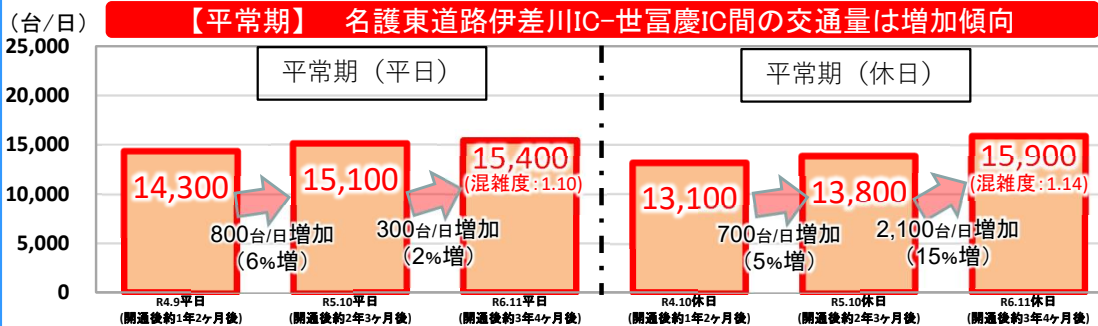
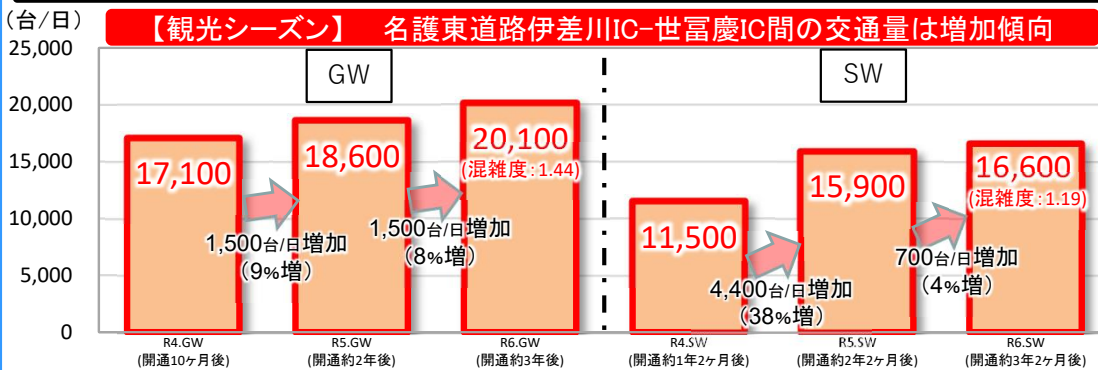


■ 名護東道路の状況

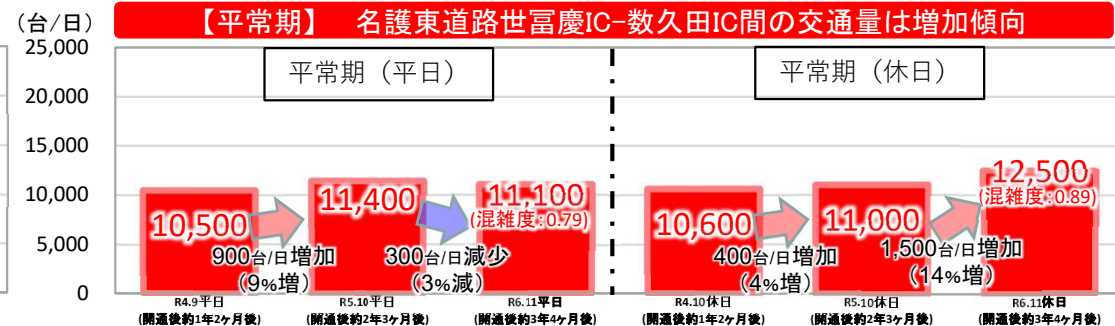
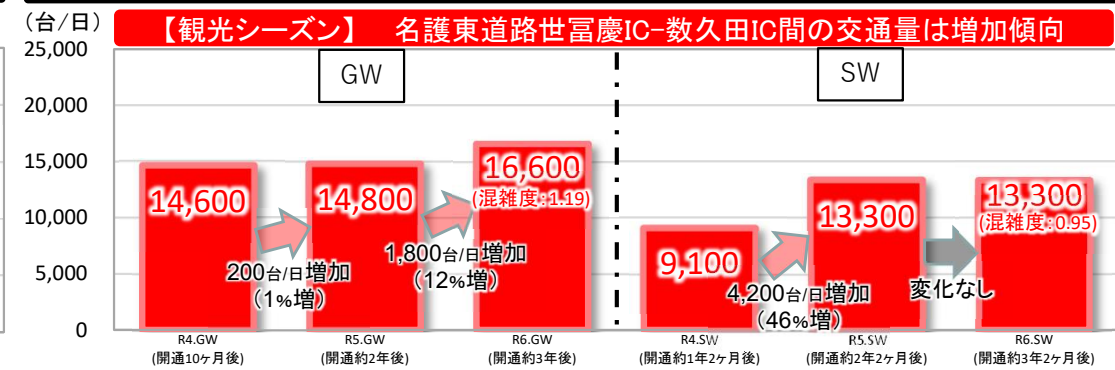


▲ 伊差川ICの交通状況

断面①[名護東道路 世富慶IC以北断面]



断面②[名護東道路 世富慶IC以南断面]



【交通量調査】: <GW> R4.GW: 令和4年5月3日(火・祝) R5.GW: 令和5年5月4日(木・祝) R6.GW: 令和6年5月4日(土・祝)

<SW> R4.SW: 令和4年9月18日(日) R5.SW: 令和5年9月17日(日) R6.SW: 令和6年9月21日(土)

<平常期> R4.9平日: 令和4年9月27日(火) R5.10平日: 令和5年10月17日(火) R6.11平日: 令和6年11月19日(火)~22日(金)・25日(月)の5日間平均 R4.10休日: 令和4年10月2日(日) R5.10平日: 令和5年10月15日(日) R6.11休日: 令和6年11月23日(土・祝)・24日(日)の2日間平均

※12h実測値に令和3年度全国道路・街路交通情勢調査の昼夜率を乗じて日交通量を算出 ※混雑度については、道路構造令の設計基準交通量(14,000台/日)より算出