
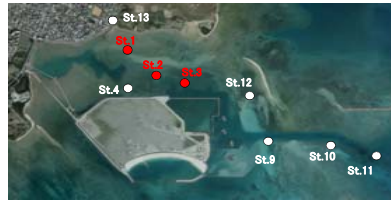
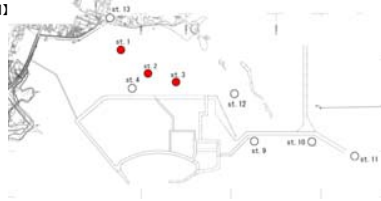


		異常確認の有無	工事との関連性	対策の検討
目視 観察 結果	クビレミドロ監視地点及び、工事の濁り監視地点の全てで、監視基準を満足していた。 クビレミドロ監視地点での最大値は2月7日のst.3で3.0mg/Lであった。 工事の濁り監視地点での最大値は2月7日のst.12で4.6mg/Lであった。		今月の県施工工事は、県道20号線(泡瀬工区)で、H鋼杭引抜き、コンクリート打設、埋戻し、鋼管杭打設、汚濁防止膜撤去、鋼矢板引抜き、養浜砂投入、捨石投入・均し、ブロック設置等が行われていたが、施工箇所からの濁りの拡散は確認されなかった。	
	水質 調査 結果	クビレミドロ監視地点基準値【st.1～3: SS=7mg/L】	全ての地点で、監視基準(SS=7mg/L)を満足していた。 平均値は0.9mg/L、0.3～3.0mg/Lの範囲で推移していた。	今月の国施工工事は、航路泊地、護岸工事及び鉄塔撤去工事で、グラブ浚渫、揚土、汚濁防止膜撤去、H鋼杭引抜き、杭孔穴埋復旧、汚濁防止膜設置、高欄撤去、鋼製覆工板撤去、裏埋材投入が行われていたが、施工箇所からの濁りの拡散は確認されなかった。
		工事の濁り監視地点基準値【st.4～12: SS=11mg/L】	全ての地点で、監視基準(SS=11mg/L)を満足していた。 平均値は0.6mg/L、0.3～4.6mg/Lの範囲で推移していた。	
		流入部負荷量の調査地点	SS=11mg/Lを超えた回数: st.13=10回(28計測中) SS=50mg/Lを超えた回数: st.13=0回(28計測中) 平均値は10.2mg/L、3.4～21.5mg/Lの範囲で推移していた。	
	流入水路部調査地点(st.13)は監視地点ではないため、基準値は設定されていない。	2/21の21.5mg/Lが最大値であった。 なお、降水量は前々日0.0mm、前日0.0mm、当日0.0mmであり、降雨による濁水流入もみられなかった		
基準 超過 時の 気象 概況	全ての地点で、監視基準を満足していた。		【調査位置図】 	
	基準 超過 時の 工事 状況	全ての地点で、監視基準を満足していた。		

# 中城湾環境監視調査

【調査位置図】



## クビレミドロ監視地点

監視基準: st.1~st.3 = 7mg/L

※観測値は、1日1回、上層(水面より50cm)、中層(上下層の間)、下層(底上20cm)の各値の平均値とした。

※天気・風向・風力は定時観測時における現地確認とした。

※降水量はアメダス(沖崎市胡屋)のデータを用い、24時間(1日)の合計を示した。

※潮は調査時間帯における「上げ潮」、「下げ潮」の状況を示した。また、潮位は中城検潮所における定時観測値を使用した。

※表中の赤色で着色した値は基準値(st.1~3=7mg/L)を超えたことを示す。

※荒天もしくは干潮時等により定時観測が出来ない場合、工事未実施の場合は欠測とし、表中では「-」で示した。

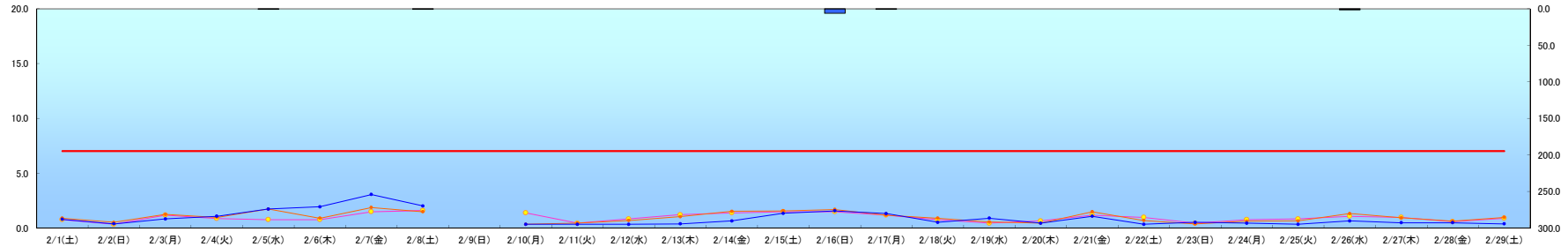
※「濁り監視調査」は8/2から開始した。

SS(mg/L)観測結果及び降水量(mm)

観測日	2/1(土)	2/2(日)	2/3(月)	2/4(火)	2/5(水)	2/6(木)	2/7(金)	2/8(土)	2/9(日)	2/10(月)	2/11(火)	2/12(水)	2/13(木)	2/14(金)	2/15(土)	2/16(日)	2/17(月)	2/18(火)	2/19(水)	2/20(木)	2/21(金)	2/22(土)	2/23(日)	2/24(月)	2/25(火)	2/26(水)	2/27(木)	2/28(金)	2/29(土)	
潮名	小潮	小潮	小潮	若潮	中潮	中潮	中潮	大潮	大潮	大潮	大潮	中潮	中潮	中潮	小潮	小潮	小潮	長潮	若潮	中潮	中潮	中潮	大潮	大潮	大潮	大潮	中潮	中潮	中潮	
満潮時刻	11:13	11:57	12:55	14:08	15:19	16:19	17:11	17:58	17:26	7:57	8:33	9:08	9:44	10:21	11:00	11:46	12:49	14:18	15:40	16:43	17:31	6:53	7:20	7:45	8:09	8:32	8:55	9:19	9:44	
干潮時刻	4:40	5:20	20:14	21:29	9:30	10:38	11:29	12:13	11:42	13:36	14:18	15:01	15:48	4:04	4:45	5:32	20:27	21:52	10:06	11:08	11:51	12:26	12:57	13:27	13:56	14:25	14:56	15:29	3:31	
天気	晴	晴	晴	晴	曇	晴	曇	曇	曇	曇	晴	晴	晴	晴	晴	曇	曇	曇	晴	晴	晴	晴	晴	晴	晴	雨	曇	晴	晴	
風向	N	NE	N	ESE	N	NE	SW	N	N	N	E	SSE	S	SSW	S	S	NW	N	E	E	E	E	E	E	SE	SW	N	NE	S	
風力	3	2	3	3	4	4	4	4	2	3	3	3	3	2	3	4	4	3	2	2	3	1	3	2	2	4	3	2	3	
降水量(mm)	0.0	0.0	0.0	0.0	0.5	0.0	0.0	0.5	0.0	0.0	0.0	0.0	0.0	0.0	0.0	6.0	0.5	0.0	0.0	0.0	0.0	0.0	0.0	0.0	0.0	0.0	1.5	0.0	0.0	0.0
潮	上げ潮	上げ潮	下げ潮	下げ潮	上げ潮	上げ潮	上げ潮	上げ潮	上げ潮	下げ潮	下げ潮	下げ潮	下げ潮	上げ潮	上げ潮	上げ潮	下げ潮	下げ潮	上げ潮	上げ潮	上げ潮	下げ潮	下げ潮	下げ潮	下げ潮	下げ潮	下げ潮	下げ潮	下げ潮	上げ潮
潮位(cm)	98	114	130	144	153	154	146	126	100	71	49	38	42	59	84	111	133	147	150	144	131	112	92	73	57	46	41	43	52	
st.1	<1.0	<1.0	1.2	<1.0	<1.0	<1.0	1.5	1.6	-	1.4	<1.0	<1.0	1.2	1.4	1.5	1.5	1.2	<1.0	<1.0	<1.0	1.2	<1.0	<1.0	<1.0	<1.0	1.1	<1.0	<1.0	<1.0	
st.2	<1.0	<1.0	1.2	<1.0	1.7	<1.0	1.9	1.5	-	<1.0	<1.0	<1.0	<1.0	1.5	1.5	1.7	1.2	<1.0	<1.0	<1.0	1.5	<1.0	<1.0	<1.0	<1.0	1.3	<1.0	<1.0	<1.0	
st.3	<1.0	<1.0	<1.0	1.1	1.7	1.9	3.0	2.0	-	<1.0	<1.0	<1.0	<1.0	<1.0	1.3	1.5	1.3	<1.0	<1.0	<1.0	1.1	<1.0	<1.0	<1.0	<1.0	<1.0	<1.0	<1.0	<1.0	

SS(mg/l)

■ 降水量(mm) ● st.1(クビレミドロ生息地) ● st.2 ● st.3 ● 監視基準(7mg/L) □ 降水量(mm)



国	2/1(土)	2/2(日)	2/3(月)	2/4(火)	2/5(水)	2/6(木)	2/7(金)	2/8(土)	2/9(日)	2/10(月)	2/11(火)	2/12(水)	2/13(木)	2/14(金)	2/15(土)	2/16(日)	2/17(月)	2/18(火)	2/19(水)	2/20(木)	2/21(金)	2/22(土)	2/23(日)	2/24(月)	2/25(火)	2/26(水)	2/27(木)	2/28(金)	2/29(土)	
国	クラブ浚渫 掘削									クラブ浚渫															クラブ浚渫 掘削				汚濁防止膜撤去	
護岸工事			H鋼柱引抜 杭孔穴埋復旧	汚濁防止膜撤去			高欄撤去 鋼製覆工板撤去			鋼製覆工板撤去								裏埋材投入								裏埋材投入				
橋梁/仮橋構 工事	埋戻し		埋戻し	コンクリート打設 H鋼引抜き			鋼管杭打設			鋼管杭打設		コンクリート打設 汚濁防止膜撤去				埋戻し	埋戻し									コンクリート打設			汚濁防止膜設置 鋼矢板引抜き	
養浜 工事			養浜砂投入							汚濁防止膜撤去	汚濁防止膜撤去							汚濁防止膜撤去												
護岸/防波堤 工事	ブロック設置			ブロック設置			コンクリート打設			ブロック設置				コンクリート打設				コンクリート打設							ブロック設置		コンクリート打設		コンクリート打設	ブロック設置 捨石投入・均し 捨石投入





第11回(2月期モニタリング／フィードバック 月例会議)

対象期間: 令和2年2月1日～令和2年2月29日 沖縄県調査分

		異常確認の有無	工事との関連性	対策の検討
目視 観 察 結 果	<p>調査地点の最高値は2月17日(PM)のst.5で観測された7.1mg/Lであった。 期間中は、全ての調査地点において工事監視基準値を満足していた。</p>			
	水質 調 査 結 果	<p>工事の濁り監視地点基準値【st.5～8: SS=11mg/L】</p> <p>期間中は、全地点で工事監視基準値を満足した。 平均値は1.6mg/L、&lt;1.0～7.1mg/Lの範囲で推移していた。</p>	特になし	
		<p>流入部負荷量の調査地点</p> <p>SS=11mg/Lを超えた回数: st.14=28計測中9回 st.15=28計測中1回</p> <p>SS=50mg/Lを超えた回数: st.14=28計測中0回 st.15=28計測中0回</p>	特になし	
		<p>流入水路部調査地点(st.14、st.15)は監視地点ではないため、基準値は設定されていない。</p> <p>st.14: 2/21 (PM 上げ潮時)36mg/Lが最大値であった。 なお、降水量は前々日が0.0mm、前日が0.0mm、当日が0.0mmであった。降雨による濁水流入は見られなかった。</p> <p>st.15: 2/29 (AM 上げ潮-満潮-下げ潮時)11mg/Lが最大値であった。 なお、降水量は前々日が0.0mm、前日が0.0mm、当日が0.0mmであった。降雨による濁水流入は見られなかった。</p>		
基準超過時の気象概況	<p>基準超過時の気象概況は以下の通りであった。</p> <p>全ての調査地点において工事監視基準値を満足していた。</p>	<p>【調査位置図】</p> 		
基準超過時の工事状況	<p>基準超過時の工事内容は以下の通りであった。</p> <p>全ての調査地点において工事監視基準値を満足していた。</p>			



