

・魚類

魚類調査は、泡瀬地区周辺の魚類の生息状況を確認するため、泡瀬海域の3地点で年4回（四季）刺網を設置して、得られた漁獲物の種類や個体数等の調査を行っている。

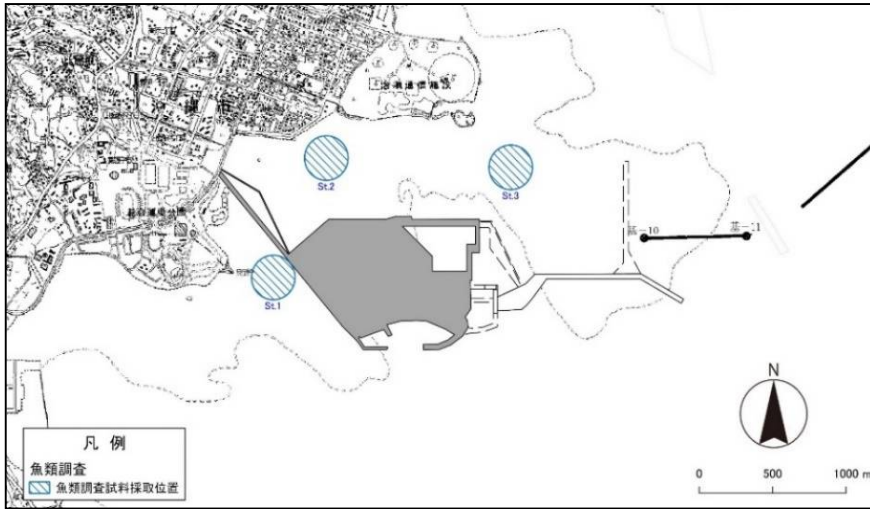


図1 調査位置図

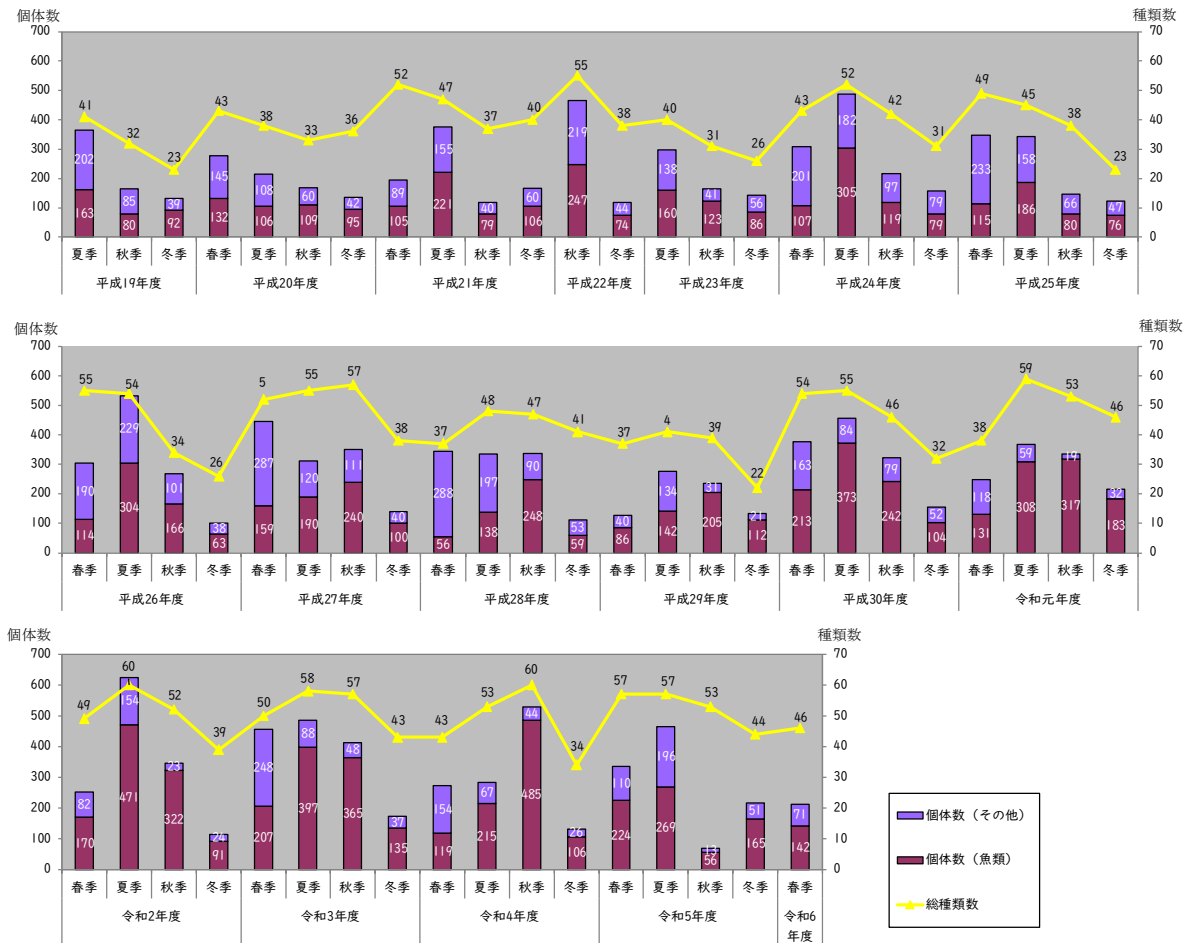


図2 魚類調査試料採取における調査結果（全網）

表 1 (1) 魚類調査試料採取における調査結果 (全網)

項目	調査時期	平成19年度			平成20年度				平成21年度				平成22年度	
		夏季	秋季	冬季	春季	夏季	秋季	冬季	春季	夏季	秋季	冬季	秋季	冬季
		(10、11月)	(12月)	(2月)	(5、6月)	(9、10月)	(12月)	(2月)	(5、6月)	(9、10月)	(12月)	(2月)	(10、11月)	(2月)
種類数	魚類	34	26	17	31	30	27	26	30	35	31	28	45	30
	甲殻類	6	6	5	12	8	5	10	22	12	5	12	10	7
	頭足類	1	0	1	0	0	1	0	0	0	1	0	0	1
	合計	41	32	23	43	38	33	36	52	47	37	40	55	38
個体数	魚類	163	80	92	132	106	109	95	105	221	79	106	247	74
	甲殻類	201	85	38	145	108	59	42	89	155	39	60	219	43
	頭足類	1	0	1	0	0	1	0	0	0	1	0	0	1
	合計	365	165	131	277	214	169	137	194	376	119	166	466	118
主な出現種	魚類	ホウ トクイ属	ニセクロサギ ホウ	ニセクロサギ ハマフエキ	リュウキュウトクイ	タイワンメダカ	ヨスジシマサギ	ヨスジシマサギ	アマエビス	ハマフエキ	ホウ	コホウ	ハマフエキ	サッパ属 アイコ ニセクロサギ
	甲殻類	タイワンガザミ ホンコンイガニ	タイワンガザミ ホンコンイガニ	タイワンガザミ ホンコンイガニ	ソデカラッパ タイワンガザミ	タイワンガザミ ホンコンイガニ	タイワンガザミ ホンコンイガニ	タイワンガザミ ホンコンイガニ	ワタクスガニ タイワンガザミ	タイワンガザミ ミナミクロサギ	ホンコンイガニ タイワンガザミ	ホンコンイガニ タイワンガザミ	ホンコンイガニ タイワンガザミ	タイワンガザミ ホンコンイガニ

項目	調査時期	平成23年度			平成24年度				平成25年度			
		夏季	秋季	冬季	春季	夏季	秋季	冬季	春季	夏季	秋季	冬季
		(9、10月)	(11、12月)	(2月)	(6月)	(10月)	(11、12月)	(2月)	(5、6月)	(9、10月)	(11、12月)	(2月)
種類数	魚類	33	27	18	32	40	35	21	34	32	30	16
	甲殻類	7	4	7	12	11	6	9	15	13	8	7
	頭足類	0	0	1	0	1	1	1	0	0	0	0
	合計	40	31	26	44	52	42	31	49	45	38	23
個体数	魚類	160	123	86	107	305	119	79	115	186	80	76
	甲殻類	138	41	55	201	181	96	78	233	158	66	47
	頭足類	0	0	1	0	1	1	1	0	0	0	0
	合計	298	164	142	308	487	216	158	348	344	146	123
主な出現種	魚類	ハマフエキ コホウ リュウキュウトクイ	ニセクロサギ ハマフエキ	コホウ アイコ テンジクイサギ	ハマフエキ アイコ	ハマフエキ ミナミクロサギ	ヨメヒメ ホウ	コホウ ヨメヒメ	ハマフエキ ミナミクロサギ	ハマフエキ コホウ	アイコ テンジクイサギ	トクイ ニセクロサギ リュウキュウトクイ
	甲殻類	タイワンガザミ ホンコンイガニ	タイワンガザミ ホンコンイガニ	タイワンガザミ ホンコンイガニ	タイワンガザミ ホンコンイガニ ソデカラッパ	タイワンガザミ ホンコンイガニ	タイワンガザミ ホンコンイガニ	ホンコンイガニ タイワンガザミ	タイワンガザミ ホンコンイガニ ソデカラッパ	タイワンガザミ ホンコンイガニ ソデカラッパ	タイワンガザミ ホンコンイガニ	タイワンガザミ ホンコンイガニ

- 注) 1.平成22年度は、工事中断のため監視調査に準じた現況調査を実施。
 2.種類数、個体数については、各調査時期2回採取した結果を集計。
 3.主な出現種は、各分類群ごとの個体数合計の10%以上を占める種について記載。
 4.トクイ属にはトクイ、リュウキュウトクイおよび両種の中間的な形質を示す個体を含んでいる。

表1(2) 魚類調査試料採取における調査結果(全網)

調査時期 項目		平成26年度				平成27年度				平成28年度			
		春季	夏季	秋季	冬季	春季	夏季	秋季	冬季	春季	夏季	秋季	冬季
		(5、6月)	(9、10月)	(11、12月)	(2月)	(5、6月)	(9、10月)	(11、12月)	(2月)	(5、6月)	(9、10月)	(11、12月)	(2月)
種類数	魚類	34	40	28	18	34	41	50	26	20	32	37	28
	甲殻類	21	14	6	6	18	12	6	11	17	15	9	12
	頭足類	0	0	0	2	0	2	1	1	0	1	1	1
	合計	55	54	34	26	52	55	57	38	37	48	47	41
個体数	魚類	114	304	166	63	159	190	240	100	56	138	248	59
	甲殻類	190	229	101	36	287	118	109	39	288	196	89	52
	頭足類	0	0	0	2	0	2	2	1	0	1	1	1
	合計	304	533	267	101	446	310	351	140	344	335	338	112
主な出現種	魚類	ハマフエフキ サハハ属 ミナミクロサギ ミナミゴンスイ	コボラ ミナミクロサギ ハマフエフキ	コボラ ハマフエフキ	アイコ ホウライヒメジ	ハマフエフキ コボラ	ハマフエフキ コボラ キンガメサギ ニセクロサギ ヨスジシマイサギ	アイコ リュウキョウトロイ アイコ ニセクロサギ ヨスジシマイサギ	テンジククイサキ リュウキョウトロイ アイコ	リュウキョウトロイ リュウキョウトロイ ハマフエフキ ハマフエフキ	コボラ	ハマフエフキ ヨメヒメジ トクダムダガレイ	
	甲殻類	ホンコンイシガニ ソテカラッパ タイワンガザミ	タイワンガザミ ホンコンイシガニ ホンコンイシガニ	タイワンガザミ ホンコンイシガニ クモカニ科	タイワンガザミ ソテカラッパ タイワンガザミ	ホンコンイシガニ タイワンガザミ タイワンガザミ	タイワンガザミ ホンコンイシガニ タイワンガザミ ソテカラッパ ニセミナミコサギ	タイワンガザミ タイワンガザミ ホンコンイシガニ ワタズダマ属 ソテカラッパ ニセミナミコサギ	タイワンガザミ タイワンガザミ ソテカラッパ タイワンガザミ ソテカラッパ	ホンコンイシガニ タイワンガザミ タイワンガザミ タイワンガザミ ソテカラッパ	ホンコンイシガニ ホンコンイシガニ タイワンガザミ	タイワンガザミ ホンコンイシガニ	

調査時期 項目		平成29年度				平成30年度				令和元年度			
		春季	夏季	秋季	冬季	春季	夏季	秋季	冬季	春季	夏季	秋季	冬季
		(5、6月)	(9、10月)	(11、12月)	(2月)	(5、6月)	(10月)	(11、12月)	(2月)	(5、6月)	(9、10月)	(11、12月)	(2月)
種類数	魚類	28	34	34	16	38	45	34	24	27	47	46	39
	甲殻類	9	7	5	6	16	9	12	8	11	11	6	7
	頭足類	0	0	0	0	0	1	0	0	0	1	1	0
	合計	37	41	39	22	54	55	46	32	38	59	53	46
個体数	魚類	86	142	205	112	213	373	242	104	131	308	317	183
	甲殻類	40	134	31	21	163	81	79	52	118	58	18	32
	頭足類	0	0	0	0	0	3	0	0	0	1	1	0
	合計	126	276	236	133	376	457	321	156	249	367	336	215
主な出現種	魚類	ハマフエフキ トロイ属 サハヒ	トロイ属 コボラ コボラ	テンジククイサキ コボラ ホラ トロイ属	ゴマアイコ	ハマフエフキ コボラ コボラ	ハマフエフキ コボラ コボラ アイコ	ハマフエフキ コボラ ゴンスイ アイコ	ハマフエフキ リュウキョウトロイ	ハマフエフキ コボラ フウライホラ	コボラ	なし	
	甲殻類	タイワンガザミ ソテカラッパ	タイワンガザミ ホンコンイシガニ ニセミナミコサギ	タイワンガザミ ホンコンイシガニ タイワンガザミ	ソテカラッパ タイワンガザミ	タイワンガザミ ソテカラッパ ニセミナミコサギ	ホンコンイシガニ タイワンガザミ タイワンガザミ タイワンガザミ ニセミナミコサギ	ホンコンイシガニ タイワンガザミ タイワンガザミ タイワンガザミ ニセミナミコサギ	ソテカラッパ タイワンガザミ タイワンガザミ タイワンガザミ ニセミナミコサギ	タイワンガザミ ソテカラッパ タイワンガザミ ソテカラッパ ニセミナミコサギ	タイワンガザミ タイワンガザミ タイワンガザミ タイワンガザミ ニセミナミコサギ	タイワンガザミ タイワンガザミ タイワンガザミ タイワンガザミ タイワンガザミ	タイワンガザミ タイワンガザミ タイワンガザミ タイワンガザミ タイワンガザミ

注) 1.平成22年度は、工事中断のため監視調査に準じた現況調査を実施。
 2.種類数、個体数については、各調査時期2回採取した結果を集計。
 3.主な出現種は、各分類群ごとの個体数合計の10%以上を占める種について記載。
 4.トロイ属にはトロイ、リュウキョウトロイおよび両種の間接的な形質を示す個体を含んでいる。

表1 (3) 魚類調査試料採取における調査結果 (全網)

調査時期 項目		令和2年度				令和3年度				令和4年度			
		春季	夏季	秋季	冬季	春季	夏季	秋季	冬季	春季	夏季	秋季	冬季
		(5、6月)	(9、10月)	(11、12月)	(2月)	(5、6月)	(9、10月)	(11、12月)	(2月)	(5、6月)	(9、10月)	(11、12月)	(2月)
種類数	魚類	35	49	45	26	35	49	47	32	27	41	53	24
	甲殻類	14	9	6	13	15	9	9	10	16	11	7	10
	頭足類	0	2	1	0	0	0	1	1	0	1	0	0
	合計	49	60	52	39	50	58	57	43	43	53	60	34
個体数	魚類	170	471	322	91	207	397	365	135	119	215	485	106
	甲殻類	82	152	22	24	248	88	47	35	154	66	44	26
	頭足類	0	2	1	0	0	0	1	2	0	1	0	0
	合計	252	625	345	115	455	485	413	172	273	282	529	132
主な出現種	魚類	リュウキュウト ^{ロイ} ミナミクロサキ ^{ト^{ロイ}} ハマフエフキ	リュウキュウト ^{ロイ} ト ^{ロイ} ミナミクロサキ ^{ト^{ロイ}}	ハマフエフキ ゴ ^{ンスイ}	ハマフエフキ テンジ ^{クイサキ} ミナミクロサキ ^{ト^{ロイ}}	ハマフエフキ テンジ ^{クイサキ}	リュウキュウト ^{ロイ} ハマフエフキ	ハマフエフキ コホ ^ラ ホ ^ラ	ニセクロサキ ^{ト^{ロイ}} テンジ ^{クイサキ} ゴ ^{ンスイ}	ハマフエフキ テンジ ^{クイサキ}	リュウキュウト ^{ロイ} ホ ^ラ	ホ ^ラ フウライホ ^ラ	ニセクロサキ ^{ト^{ロイ}} アイコ ^{ト^{ロイ}}
	甲殻類	タイワンガザミ ソデ ^{カラッパ} ミナミ ^{ニツツキ}	タイワンガザミ ソデ ^{カラッパ}	タイワンガザミ タイワンガザミ コワタズガニ スエヒロイ ^{ボナガニ}	タイワンガザミ タイワンガザミ コワタズガニ ソデ ^{カラッパ} スエヒロイ ^{ボナガニ}	タイワンガザミ タイワンガザミ ミナミ ^{ニツツキ}	タイワンガザミ タイワンガザミ コワタズガニ ソデ ^{カラッパ} ワタズ ^{ダマシ} 属 コワタズガニ	タイワンガザミ タイワンガザミ ミナミ ^{ニツツキ}	タイワンガザミ タイワンガザミ コワタズガニ	タイワンガザミ タイワンガザミ ミナミ ^{ニツツキ}	タイワンガザミ タイワンガザミ コワタズガニ	タイワンガザミ タイワンガザミ スエヒロイ ^{ボナガニ} コワタズガニ	

調査時期 項目		令和5年度				令和6年度
		春季	夏季	秋季	冬季	春季
		(5、6月)	(9、10月)	(11、12月)	(2月)	(5、6月)
種類数	魚類	42	44	40	33	33
	甲殻類	15	12	12	11	13
	頭足類	0	1	1	0	0
	合計	57	57	53	44	46
個体数	魚類	224	269	56	165	142
	甲殻類	110	195	13	51	71
	頭足類	0	1	0	0	0
	合計	334	465	69	216	213
主な出現種	魚類	ハマフエフキ リュウキュウト ^{ロイ}	ハマフエフキ リュウキュウト ^{ロイ}	コホ ^ラ ホ ^ラ	ニセクロサキ ^{ト^{ロイ}} ホ ^ラ	ハマフエフキ テンジ ^{クイサキ}
	甲殻類	タイワンガザミ ソデ ^{カラッパ}	コモンガニ コモンガニ	タイワンガザミ コモンガニ	タイワンガザミ コモンガニ タイワンガザミ	タイワンガザミ コモンガニ コワタズガニ

- 注) 1.平成22年度は、工事中断中のため監視調査に準じた現況調査を実施。
 2.種類数、個体数については、各調査時期2回採取した結果を集計。
 3.主な出現種は、各分類群ごとの個体数合計の10%以上を占める種について記載。
 4.ト^{ロイ}属にはト^{ロイ}、リュウキュウト^{ロイ}および両種の中間的な形質を示す個体を含んでいる。