

## 続！！わった一島の渋滞改善さびら

### ～渋滞対策の検討～

沖縄地方渋滞対策推進協議会において「地域の主要渋滞箇所」を発表しました。今後具体的な対策検討を進めます。

- ・沖縄県は人口、自動車保有台数の増加と共に、平均旅行速度が全国ワースト1位となっています。（別紙1）
- ・沖縄総合事務局では、今年度はじめて沖縄本島全島について最新のITS技術を有効活用し、もれなく渋滞箇所を調べました。（別紙2）
- ・関係機関で構成する沖縄地方渋滞推進協議会において意見を頂き、パブリックコメントも実施し、地域の実感と合っているか確認しました。（別紙3）
- ・この対策には、総合的に取り組む必要があり、渋滞対策協議会にワーキンググループを設けて、関係機関が協力し対策を検討しているところです。（別紙4）
- ・ソフト・ハードを含めた対策をモニタリングしながら今後進めていきます。（別紙5）

本記者発表は、ホームページ上でご覧いただけます。

『沖縄総合事務局道路部門ポータルサイト』から右のバナーをクリック→



◇資料 別紙1～5、参考1～6

◇備考 配布先：沖縄総合事務局記者クラブ

問い合わせ先

内閣府沖縄総合事務局

開発建設部道路建設課

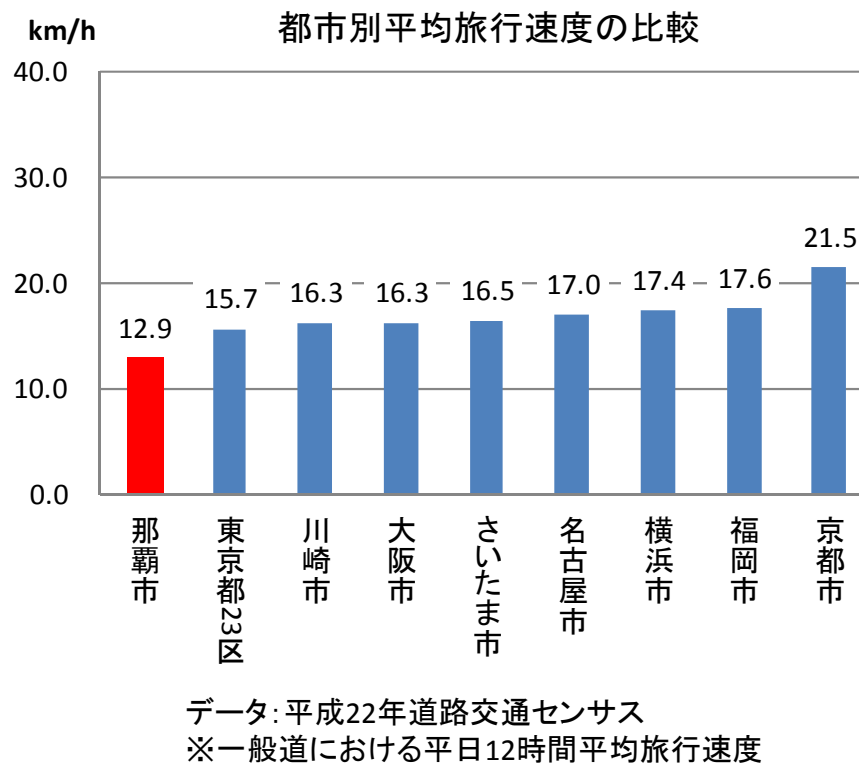
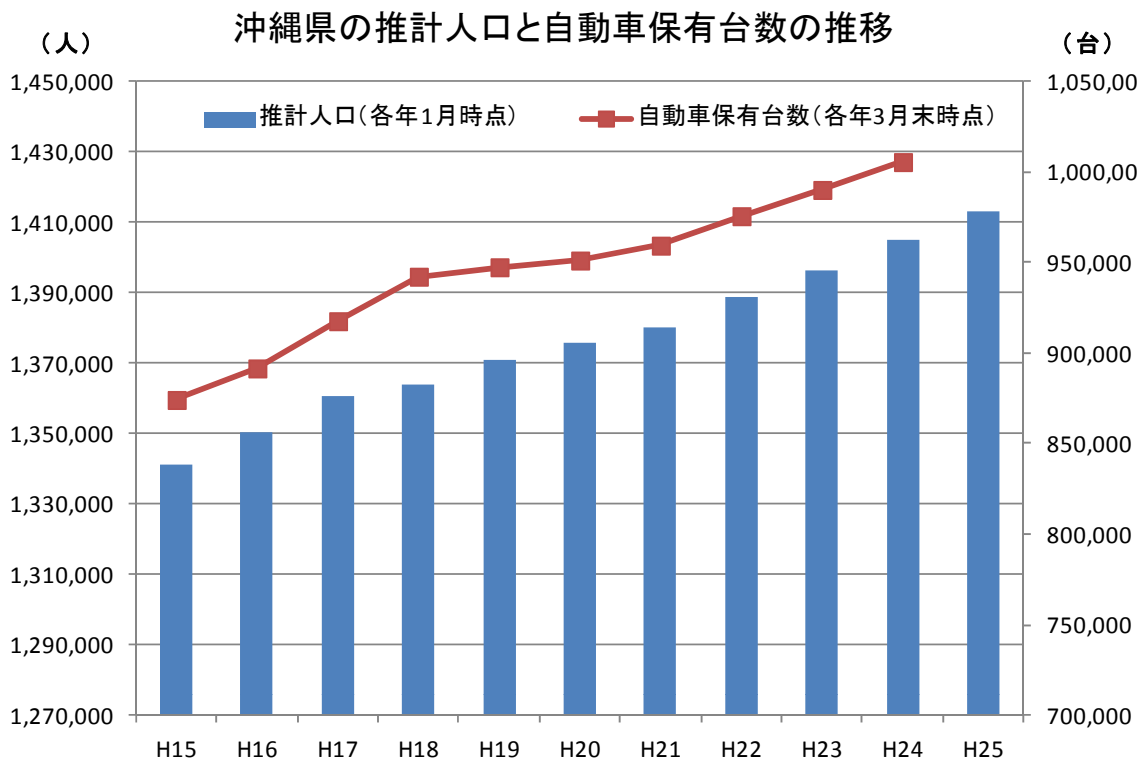
担当者：課長 照屋 正史

道路計画調整官 堀 康雄

TEL：(098)866-1914

FAX：(098)861-9928

- 沖縄県の人口は年々増加しており、それと共に自動車保有台数も増加しています。
- 平成17年に比べて平成47年の人口が多い都道府県は、沖縄県と東京都のみと予測されています。  
(『日本の都道府県別将来推計人口』国立社会保障・人口問題研究所より)
- 平成22年道路交通センサスの結果では那覇市内の平均旅行速度は政令指定都市と比べ低く、全国ワースト1位となっています。
- 今後の人口や自動車保有台数の増加に対応するため、効率的かつ迅速な渋滞対策が必要です。
- 沖縄総合事務局は、道路整備(ハード対策)及びソフト対策を組み合わせ関係機関と連携して有効な対策を実施します。



- これまでは渋滞箇所の抽出は、渋滞長、交差点通過時間にて特定していました。
  - 今回は、実走行している自動車のカーナビ等から得られた自動車位置、時間等の情報を、リアルタイムに収集・蓄積されたデータ(民間プローブデータ)を活用して、渋滞箇所を把握しました。
- (沖縄県の日平均情報件数: 約34,000件 ※平成24年12月時点)

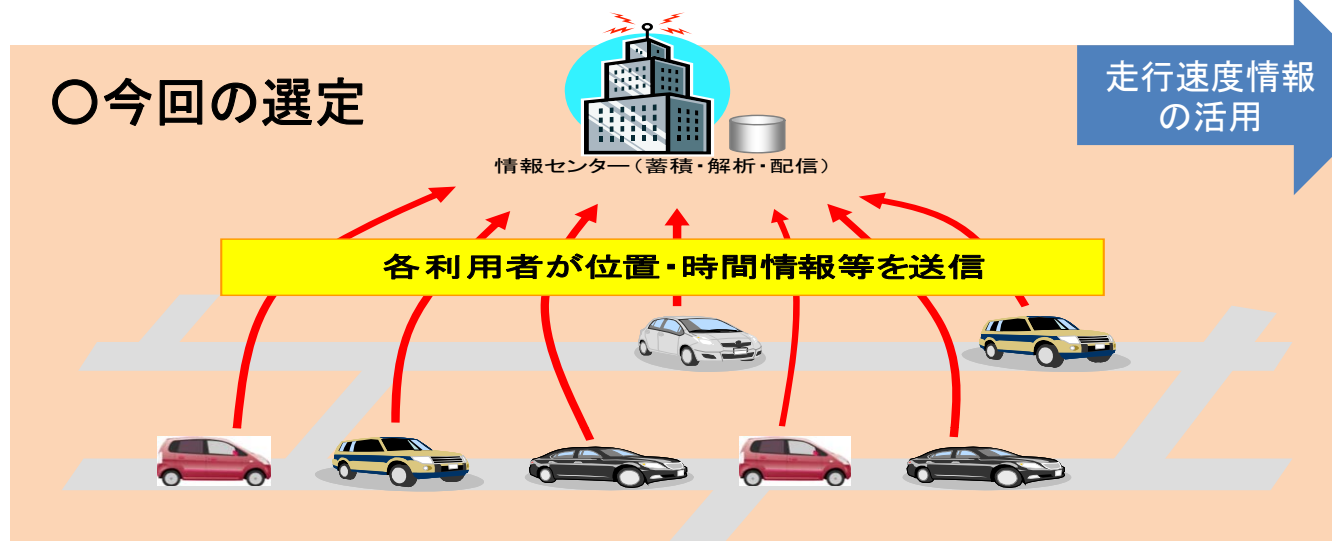
## ○従来の選定



## 渋滞箇所選定に活用 するメリット

- データ信頼性の向上
  - 従来の現地調査に比べ、情報量が飛躍的に増加しました
- 低コスト
  - 現状把握のための調査コストが縮減されました

## ○今回の選定



主要渋滞箇所数

191箇所

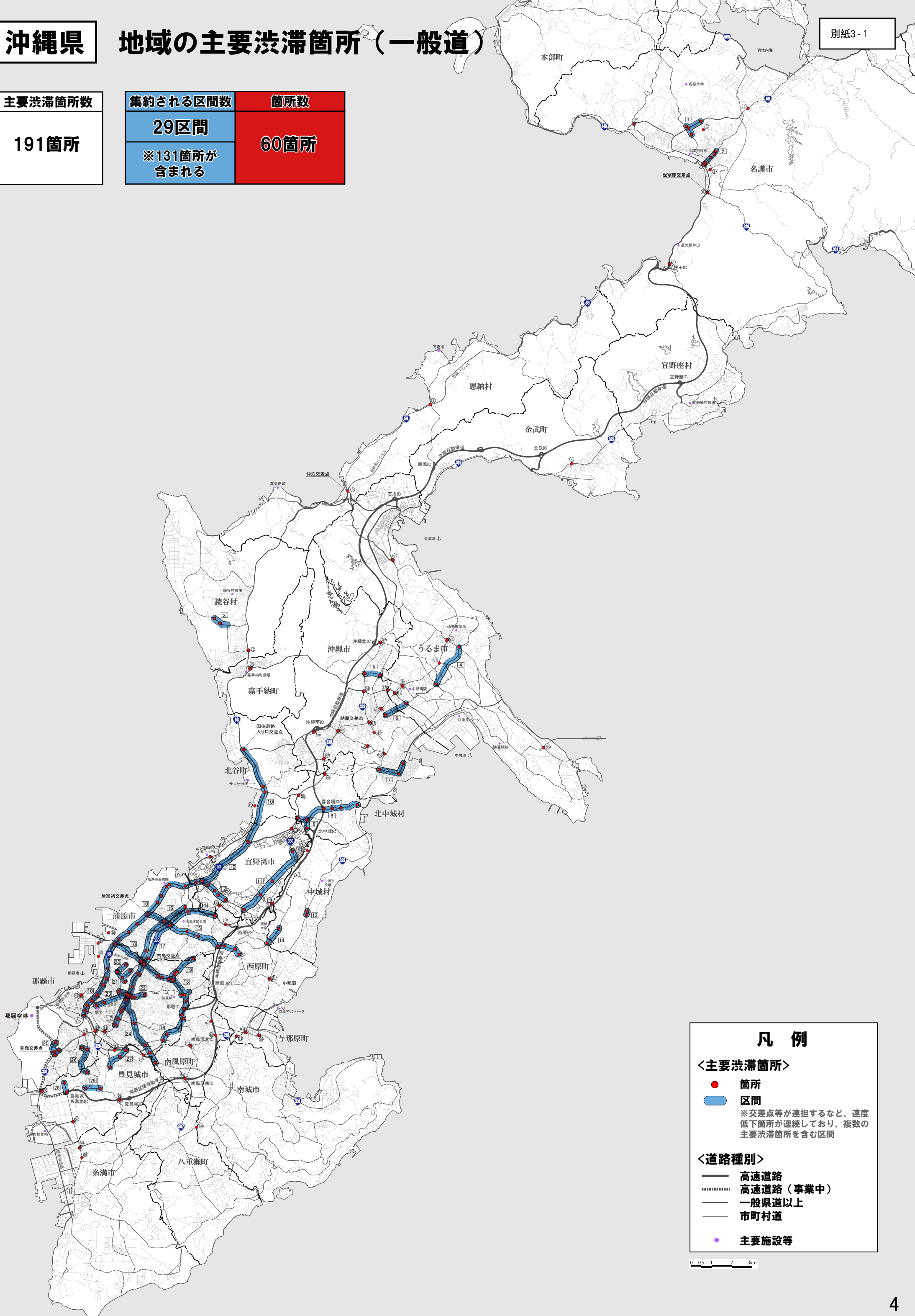
集約される区間数

29区間

※131箇所が含まれる

箇所数

60箇所



凡例

<主要渋滞箇所>

- 箇所
- 区間

※交差点等が連担するなど、速度低下箇所が連続しており、複数の主要渋滞箇所を含む区間

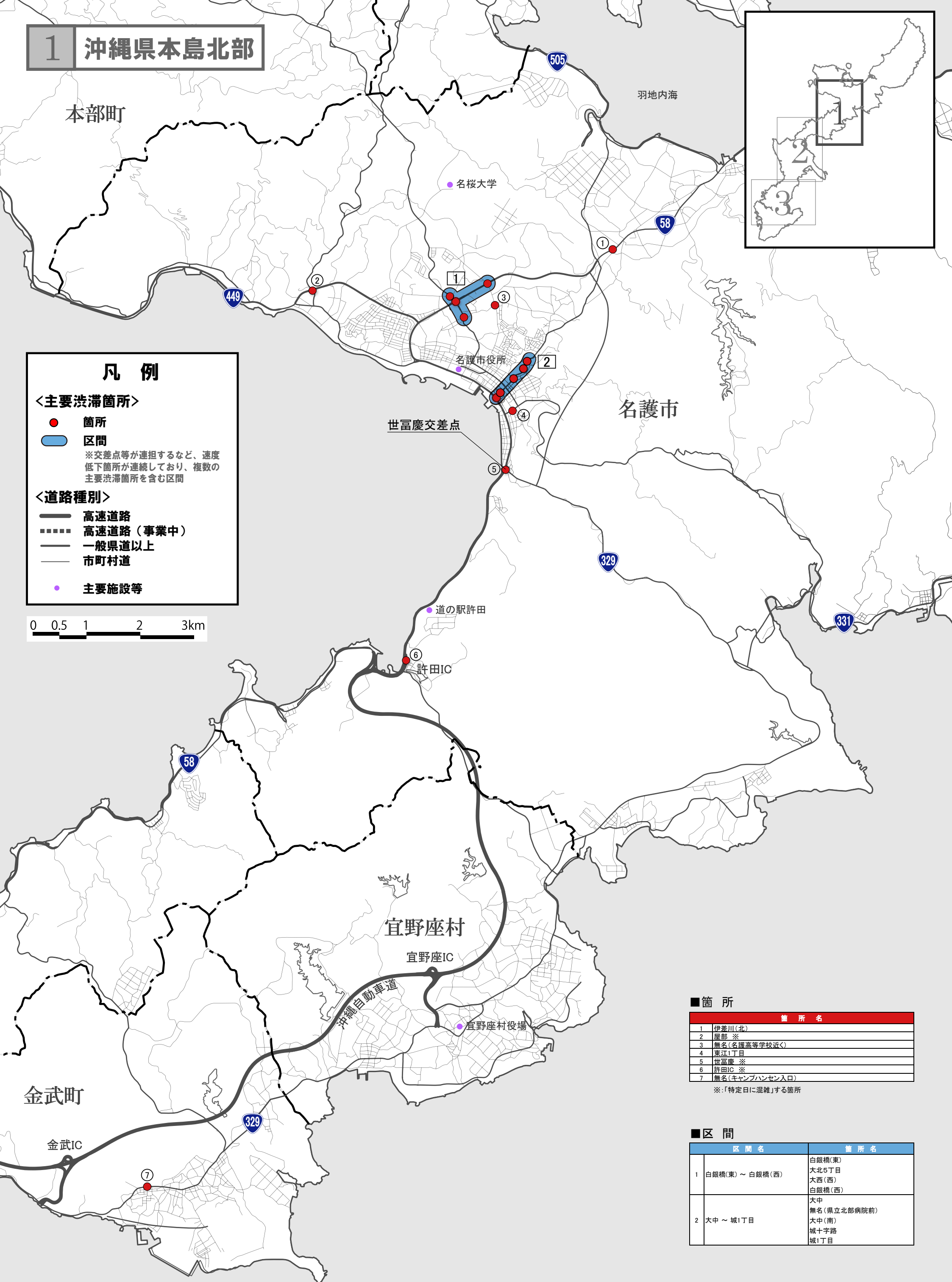
<道路種別>

- 高速道路
- ..... 高速道路（事業中）
- 一般県道以上
- 市町村道

- 主要施設等

0 0.5 1 2 3km

# 1 沖縄県本島北部



## 凡例

### <主要渋滞箇所>

- 箇所
- 区間  
※交差点等が連担するなど、速度低下箇所が連続しており、複数の主要渋滞箇所を含む区間

### <道路種別>

- 高速道路
- - - 高速道路（事業中）
- 一般県道以上
- 市町村道
- 主要施設等

0 0.5 1 2 3km

### ■ 箇所

| 箇所名 |                |
|-----|----------------|
| 1   | 伊差川(北)         |
| 2   | 屋部 ※           |
| 3   | 無名(名護高等学校近く)   |
| 4   | 東江1丁目          |
| 5   | 世富慶 ※          |
| 6   | 許田IC ※         |
| 7   | 無名(キャンパハンセン入口) |

※:「特定日に混雑」する箇所

### ■ 区間

| 区間名             | 箇所名          |
|-----------------|--------------|
| 1 白銀橋(東)～白銀橋(西) | 白銀橋(東)       |
|                 | 大北5丁目        |
|                 | 大西(西)        |
|                 | 白銀橋(西)       |
| 2 大中～城1丁目       | 大中           |
|                 | 無名(県立北部病院前)  |
|                 | 大中(南)        |
|                 | 城十字路<br>城1丁目 |

## 2 沖縄県本島中部

### 凡例

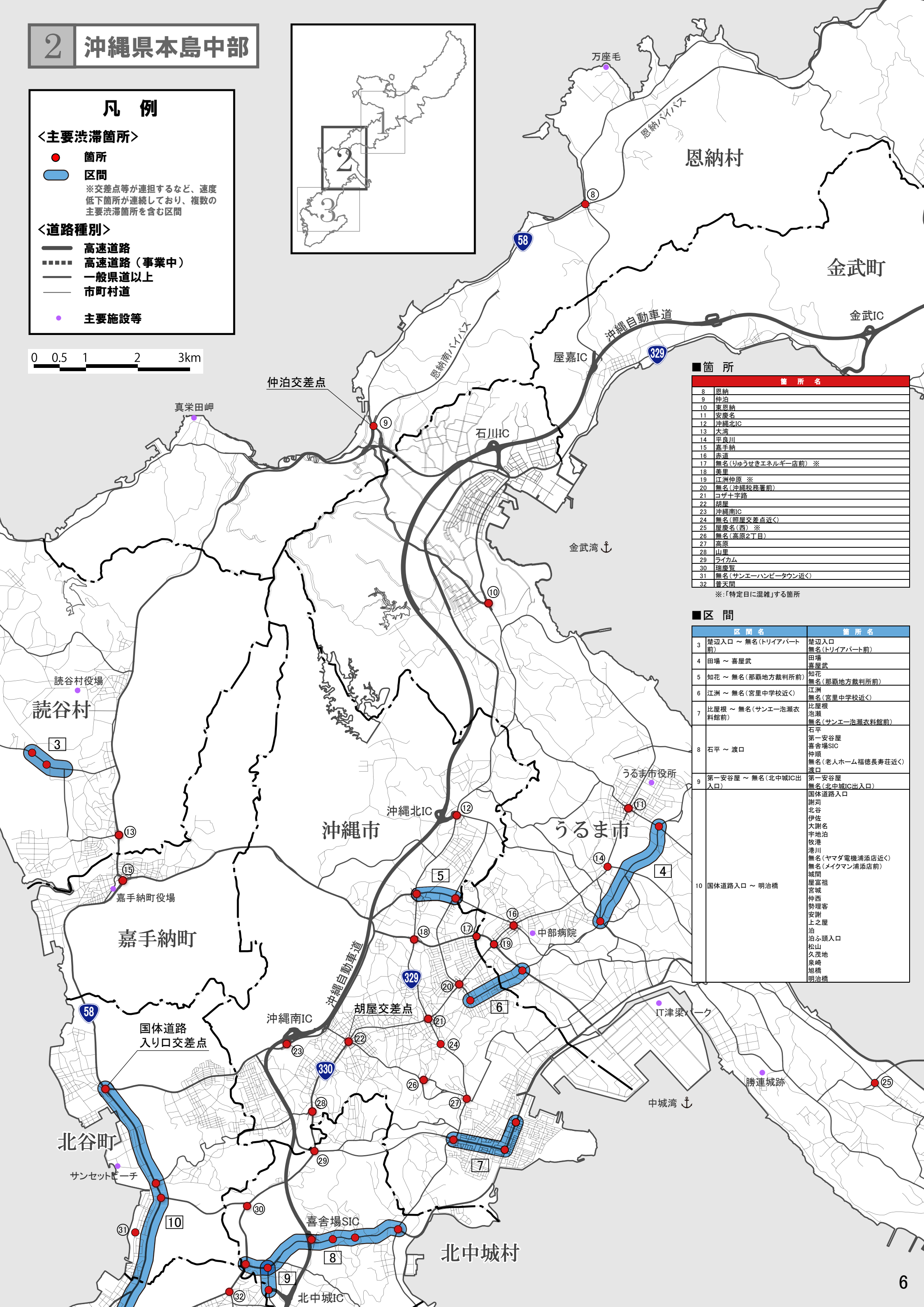
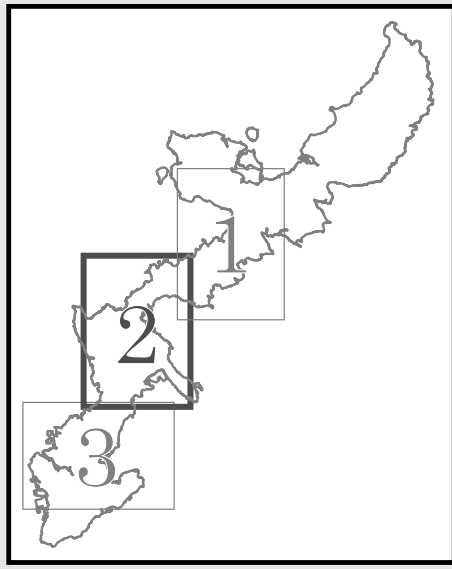
#### <主要渋滞箇所>

- 箇所
- 区間  
※交差点等が連担するなど、速度低下箇所が連続しており、複数の主要渋滞箇所を含む区間

#### <道路種別>

- 高速道路
- - - 高速道路（事業中）
- 一般県道以上
- 市町村道
- 主要施設等

0 0.5 1 2 3km



#### ■ 箇所

| 箇所名                   |
|-----------------------|
| 8 恩納                  |
| 9 仲泊                  |
| 10 東恩納                |
| 11 安慶名                |
| 12 沖縄北IC              |
| 13 大湾                 |
| 14 平良川                |
| 15 嘉手納                |
| 16 赤道                 |
| 17 無名(りゅうせきエネルギー店前) ※ |
| 18 美里                 |
| 19 江洲仲原 ※             |
| 20 無名(沖縄税務署前)         |
| 21 コザ十字路              |
| 22 胡屋                 |
| 23 沖縄南IC              |
| 24 無名(照屋交差点近く)        |
| 25 屋慶名(西) ※           |
| 26 無名(高原2丁目)          |
| 27 高原                 |
| 28 山里                 |
| 29 ライカム               |
| 30 瑞慶覧                |
| 31 無名(サンエーハンビータウン近く)  |
| 32 菅天間                |

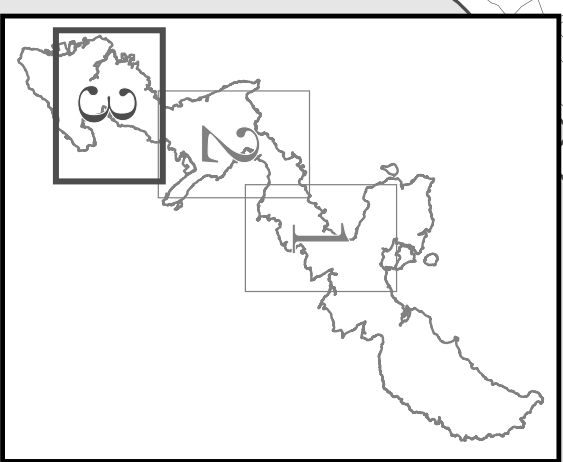
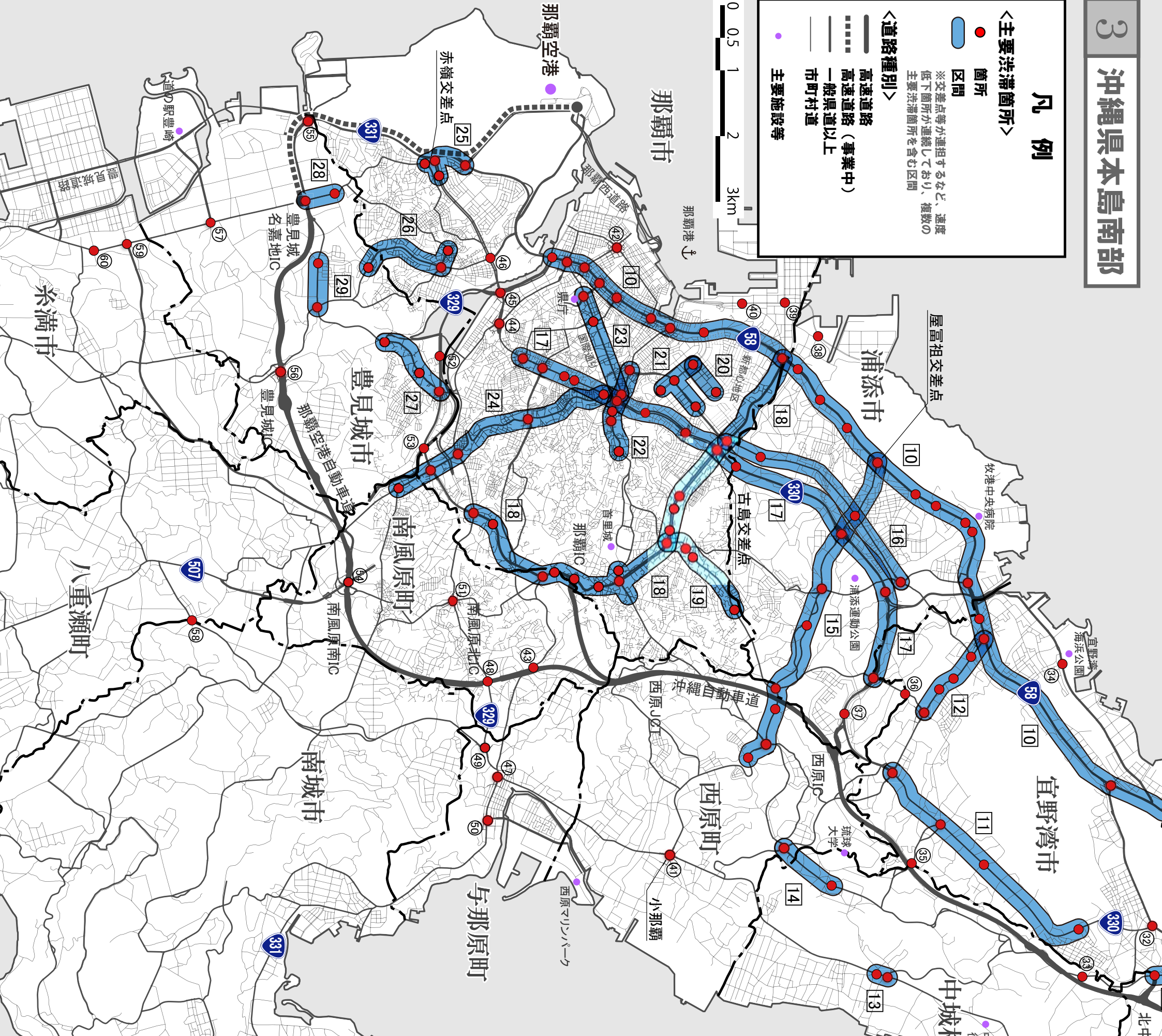
※:「特定日に混雑」する箇所

#### ■ 区間

| 区間名                    | 箇所名  |
|------------------------|--|
| 3 楚辺入口 ~ 無名(トリアパート前)   | 楚辺入口<br>無名(トリアパート前)  |
| 4 田場 ~ 喜屋武             | 田場<br>喜屋武  |
| 5 知花 ~ 無名(那覇地方裁判所前)    | 知花<br>無名(那覇地方裁判所前)   |
| 6 江洲 ~ 無名(宮里中学校近く)     | 江洲<br>無名(宮里中学校近く)  |
| 7 比屋根 ~ 無名(サンエー泡瀬衣料館前) | 比屋根<br>泡瀬<br>無名(サンエー泡瀬衣料館前)  |
| 8 石平 ~ 渡口              | 石平<br>第一安谷屋<br>喜舎場SIC<br>仲順<br>無名(老人ホーム福徳長寿荘近く)<br>渡口  |
| 9 第一安谷屋 ~ 無名(北中城IC出入口) | 第一安谷屋<br>無名(北中城IC出入口)  |
| 10 国体道路入口 ~ 明治橋        | 国体道路入口<br>謝刈<br>北谷<br>伊佐<br>大謝名<br>宇地泊<br>牧港<br>港川<br>無名(ヤマダ電機浦添店近く)<br>無名(メイクマン浦添店前)<br>城間<br>屋富祖<br>宮城<br>仲西<br>勢理客<br>安謝<br>上之屋<br>泊<br>泊ふ頭入口<br>松山<br>久茂地<br>泉崎<br>旭橋<br>明治橋 |

## 凡例

- <主要渋滞箇所>
- 箇所
  - 区間
- ※交差点等が連担するなど、速度低下箇所が連続しており、複数の主要渋滞箇所を含む区間
- <道路種別>
- 高速道路 (事業中)
  - 高速道路以上
  - 一般県道以上
  - 市町村道
- 主要施設等



## 区間

| 区間名                                | 箇所名  |
|------------------------------------|--|
| 10 国体道路入口～明治橋                      | 国体道路入口<br>脚知<br>北谷<br>伊佐<br>大謝名<br>宇地<br>牧港<br>浦添 (マクワテ浦添店近)<br>城間<br>屋敷<br>仲理<br>安上之屋<br>泊<br>泊小頭入口<br>松山<br>久茂地<br>久島<br>旭橋<br>明治橋 |
| 11 無名(宜野湾市役所前)～我如古                 | 無名(宜野湾市役所前)<br>長田<br>我如古   |
| 12 大謝名～真栄原                         | 大謝名(大謝名交差点東側)<br>無名(真栄原十字路～大謝名)<br>無名(真栄原交差点前)<br>真栄原  |
| 13 奥間～無名(奥間交差点近)                   | 奥間<br>無名(奥間交差点近)   |
| 14 上原～無名(西原町上原交差点)～中城村(上原)～中城村(上原) | 上原(西原町上原交差点～中城村(上原))<br>屋敷<br>無名(山城石油前)<br>大平<br>安波茶<br>西原入口<br>無名(オキコ近)   |
| 15 屋敷祖～無名(坂田小学校前)                  | 無名(坂田小学校前)<br>坂田<br>無名(伊祖公園前)<br>無名(山城石油前)<br>無名(琉球銀行浦添ビル近)<br>古島(西)   |
| 16 無名(伊祖公園前)～古島(西)                 | 古島(伊祖公園前)<br>大平<br>大沢岬<br>古島<br>古島比<br>おもろまち駅前<br>安里駅前<br>無名(マクワテビルゆめゆり通り店前)<br>無名(屋敷祖)  |
| 17 広栄～楚辺                           |  |

## 箇所

| 箇所名                       | 箇所名            |
|---------------------------|----------------|
| 32 普天間                    | 安謝             |
| 33 無名(ローソン中城交差点前)         | 古島(西)          |
| 34 海浜公園入口                 | 古島(東)          |
| 35 無名(長田小学校近)             | 無名(松島中学校近)     |
| 36 無名(浦添市立学校給食浦添共同調理場近)   | 無名(徳保十字路～古島)   |
| 37 無名(西原町入口)              | 徳保             |
| 38 無名(琉球総合事務所那覇港支店浦添出張所前) | 無名(琉球銀行首里支店近)  |
| 39 無名(伊祖小学校近)             | 無名(松島山キャンパス近)  |
| 40 無名(琉球郵便物赤沖地区総代理店近)     | 新川             |
| 41 小那覇                    | 無名(那覇市市民体育館前)  |
| 42 久米(南)                  | 石嶺             |
| 43 無名(伊佐自動車整備工場前)         | 石嶺(かねひで平里平良店前) |
| 44 古波蔵                    | 平良             |
| 45 那覇大橋(東)                | 無名(那覇国際高等学校前)  |
| 46 山下(南)                  | 無名(マクワテビル前)    |
| 47 与那原                    | 無名(マクワテビル前)    |
| 48 与那原                    | 無名(新那覇支店前)     |
| 49 無名(東浜入口 331号側)         | 無名(日本銀行那覇支店前)  |
| 50 兼城                     | 安里一丁目          |
| 51 兼城(兼城高校前)              | 安里三差路          |
| 52 兼城                     | 安里三差路          |
| 53 兼城                     | 安里三差路          |
| 54 南風原南IC ※               | 安里三差路          |
| 55 兼城                     | 安里三差路          |
| 56 豊見城IC                  | 安里三差路          |
| 57 徐島(北) ※                | 安里三差路          |
| 58 無名(屋敷祖交差点)             | 安里三差路          |
| 59 阿波根 ※                  | 安里三差路          |
| 60 無名(マクワテビル前)            | 安里三差路          |

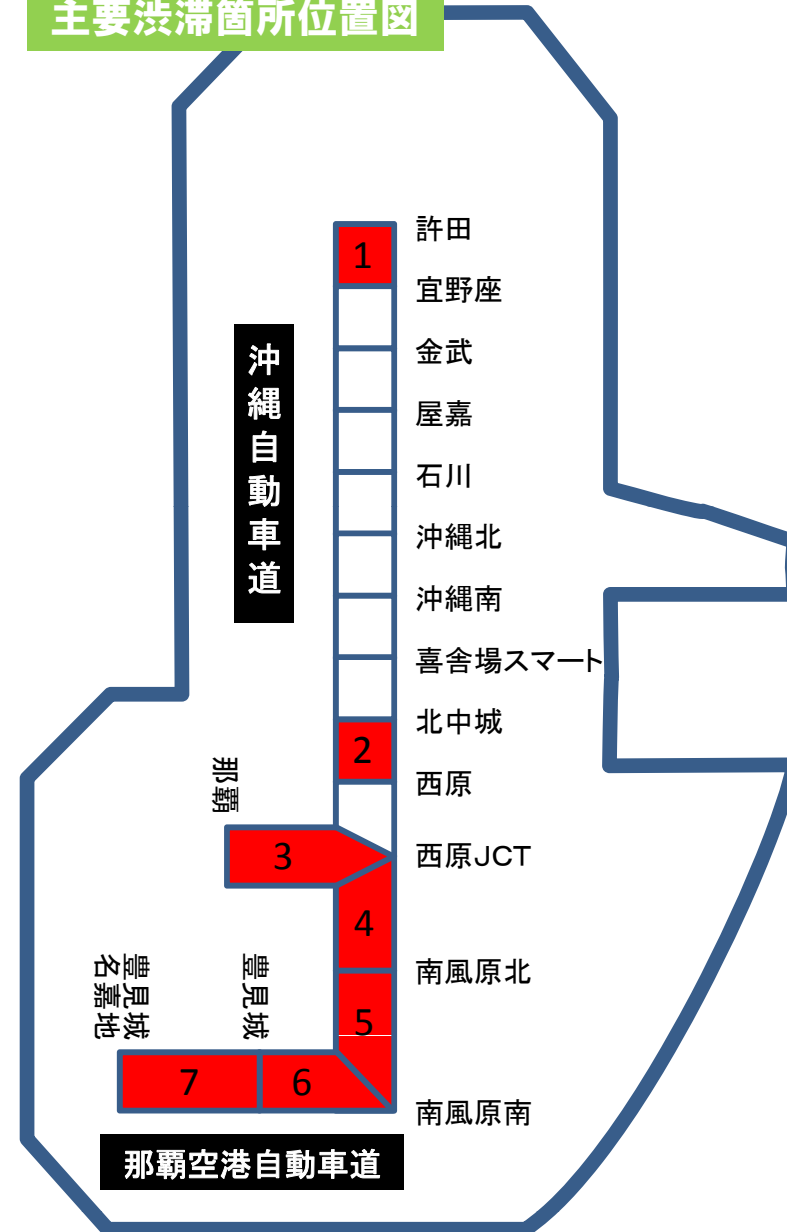
※「特定日に混雑」する箇所

| 区間名                              | 箇所名            |
|----------------------------------|----------------|
| 18 安謝～上間                         | 安謝             |
| 19 石嶺～備保                         | 古島(西)          |
| 20 無名(那覇国際高等学校前)～無名(マクワテビル前)     | 古島(東)          |
| 21 無名(マクワテビル前)～無名(日本銀行那覇支店前)     | 無名(松島中学校近)     |
| 22 安里一丁目～松川                      | 無名(徳保十字路～古島)   |
| 23 安里三差路～県庁北口                    | 徳保             |
| 24 安里駅前～津嘉山                      | 無名(琉球銀行首里支店近)  |
| 25 安次嶺～赤嶺(東)                     | 無名(松島山キャンパス近)  |
| 26 無名(大山歯科医院前)～無名(ほっともっと豊見城中央店前) | 新川             |
| 27 真玉橋(南)～高安(北)                  | 石嶺             |
| 28 名嘉地～名嘉地(北)                    | 石嶺(かねひで平里平良店前) |
| 29 豊見城～無名(ローソン豊見城中央病院前店前)        | 平良             |

## 主要渋滞箇所リスト

| 路線名 |          | 箇所名         |
|-----|----------|-------------|
| 1   | 沖縄自動車道   | 許田～宜野座      |
| 2   | 沖縄自動車道   | 北中城～西原      |
| 3   | 沖縄自動車道   | 西原JCT～那覇    |
| 4   | 那覇空港自動車道 | 西原JCT～南風原北  |
| 5   | 那覇空港自動車道 | 南風原北～南風原南   |
| 6   | 那覇空港自動車道 | 南風原南～豊見城    |
| 7   | 那覇空港自動車道 | 豊見城～豊見城・名嘉地 |

## 主要渋滞箇所位置図



主要渋滞箇所

※注：上下線のいずれかの方向でも渋滞している箇所を表しています。

**主要渋滞箇所の特定** H25. 1



**対策検討** H25. 1～



**ワーキンググループ（関係機関協議）**  
北部地区：2 / 28日第1回開催、中南部地区：2 / 27日第1回開催

H25. 2以降必要に応じて開催



**沖縄地方渋滞策協議会** H25年度初め

マネジメントサイクル

## ①対策の実施

## ②各渋滞箇所のモニタリング

○最新交通データ及び地域の交通状況を踏まえた経年的な検証

## ③北部圏域WG、南部圏域WGでそれぞれ議論

○主要渋滞箇所のフォローアップ、対策効果の検証  
○フォローアップを踏まえた対応策(ハード・ソフト施策)の検討  
○地域の意見の反映

## ④渋滞協

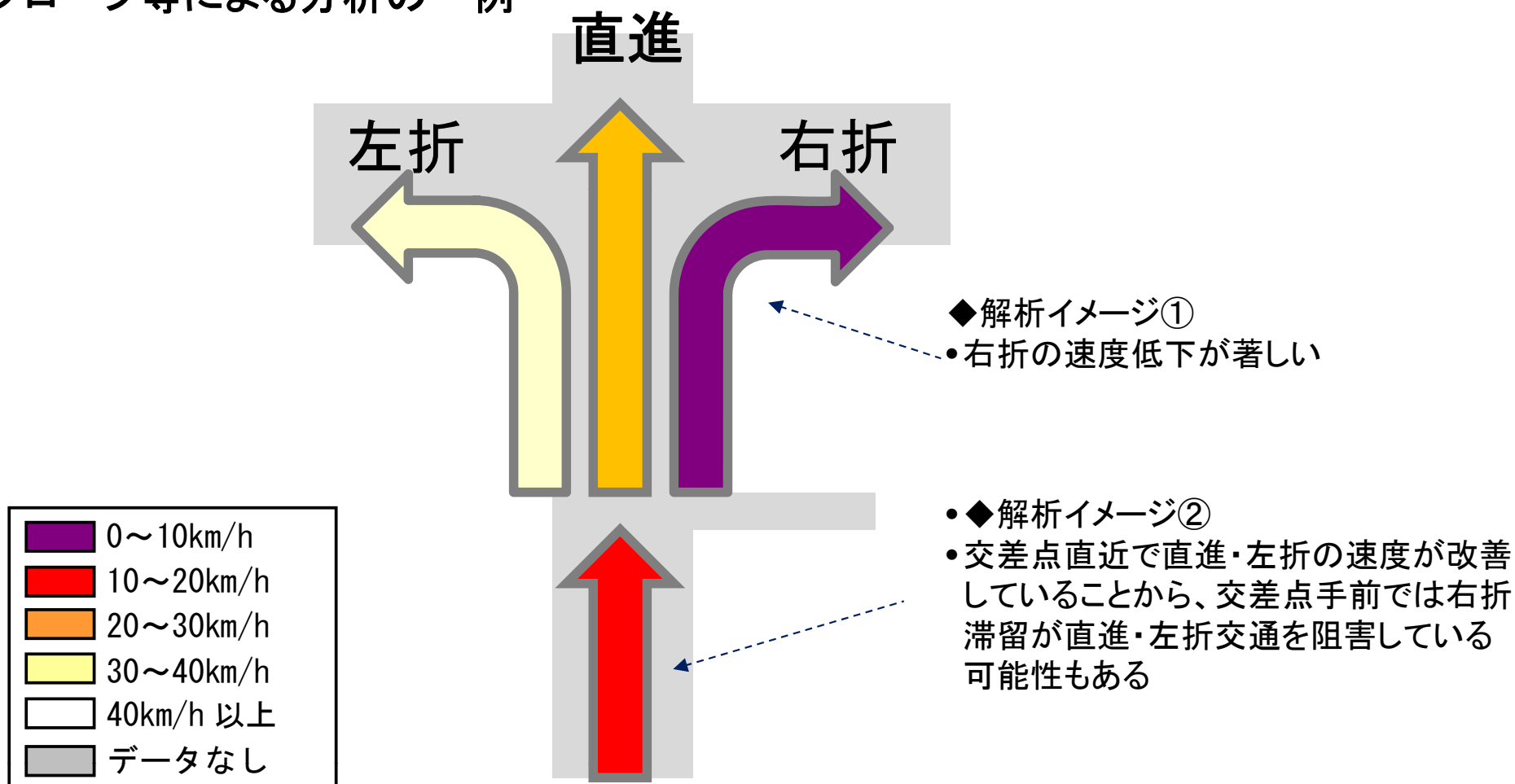
○両WGの検討内容を関係機関でオーソライズ  
○公表

その他民間プローブを活用した方向別旅行時間の解析等を通じ国として調査協力

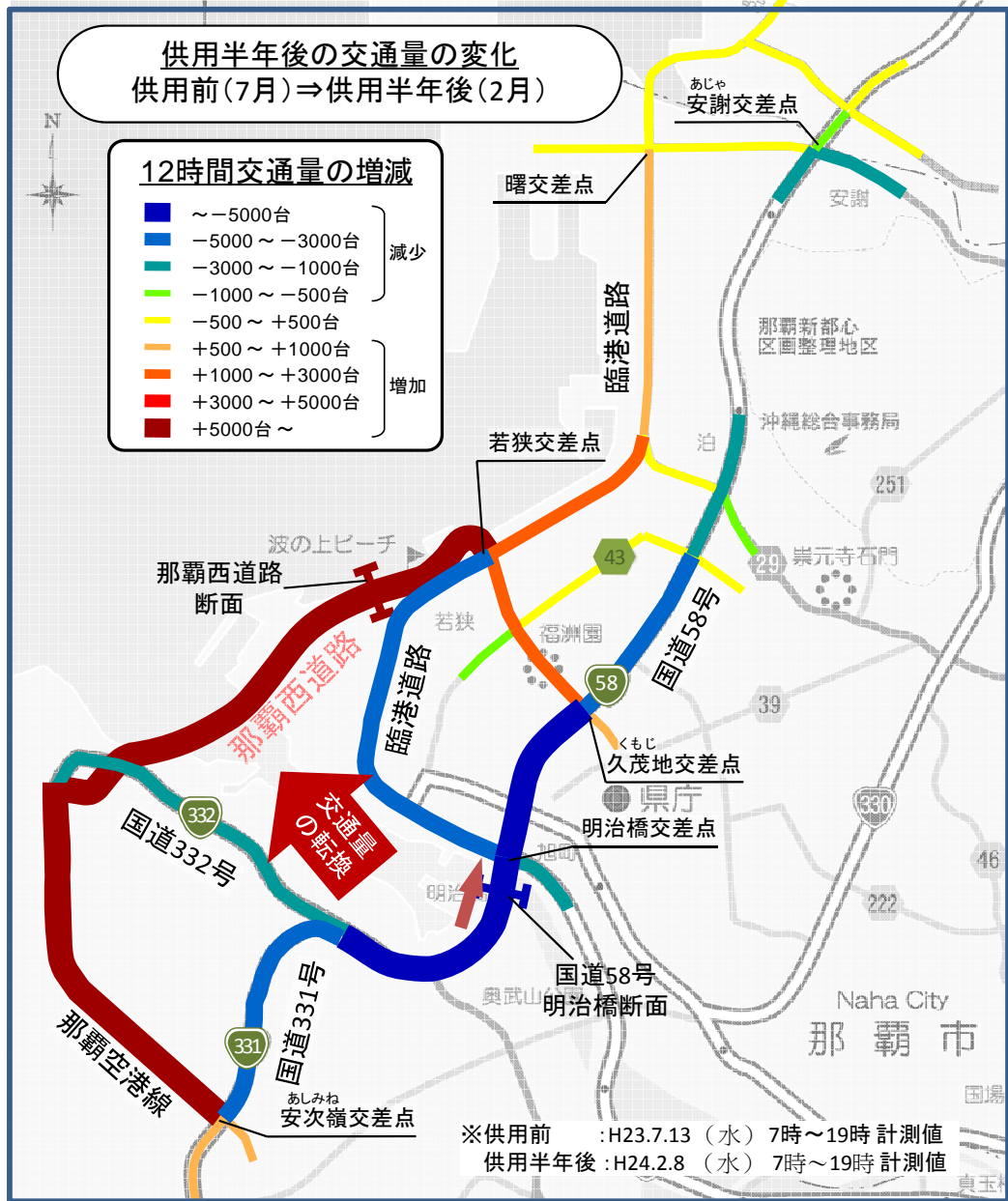
○TAXIプローブ等を用いて各交差点における進行方向別の旅行速度・所要時間を算定

○車線構成や前後区間の速度を考慮しつつ検証する事により、右左折車両による直進阻害等の可能性等を検証

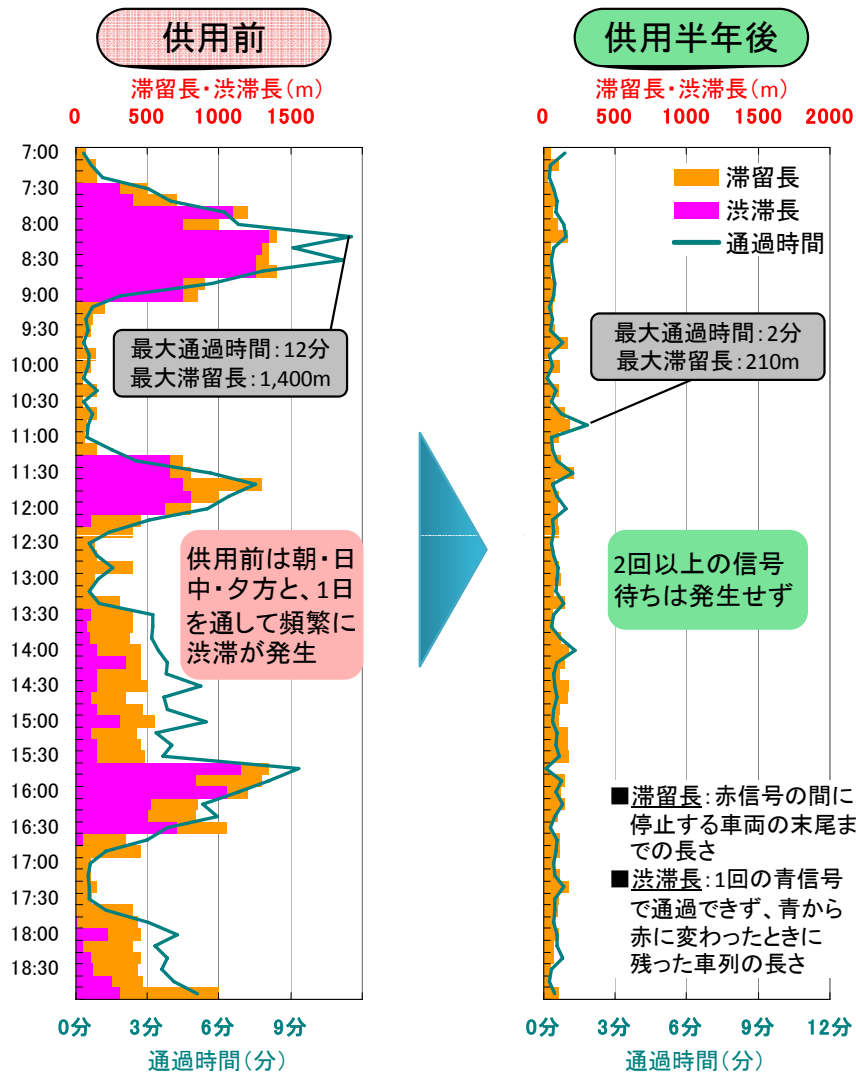
## TAXIプローブ等による分析の一例



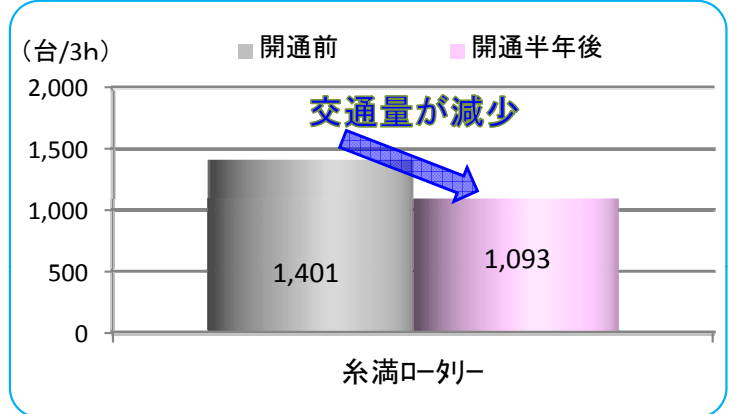
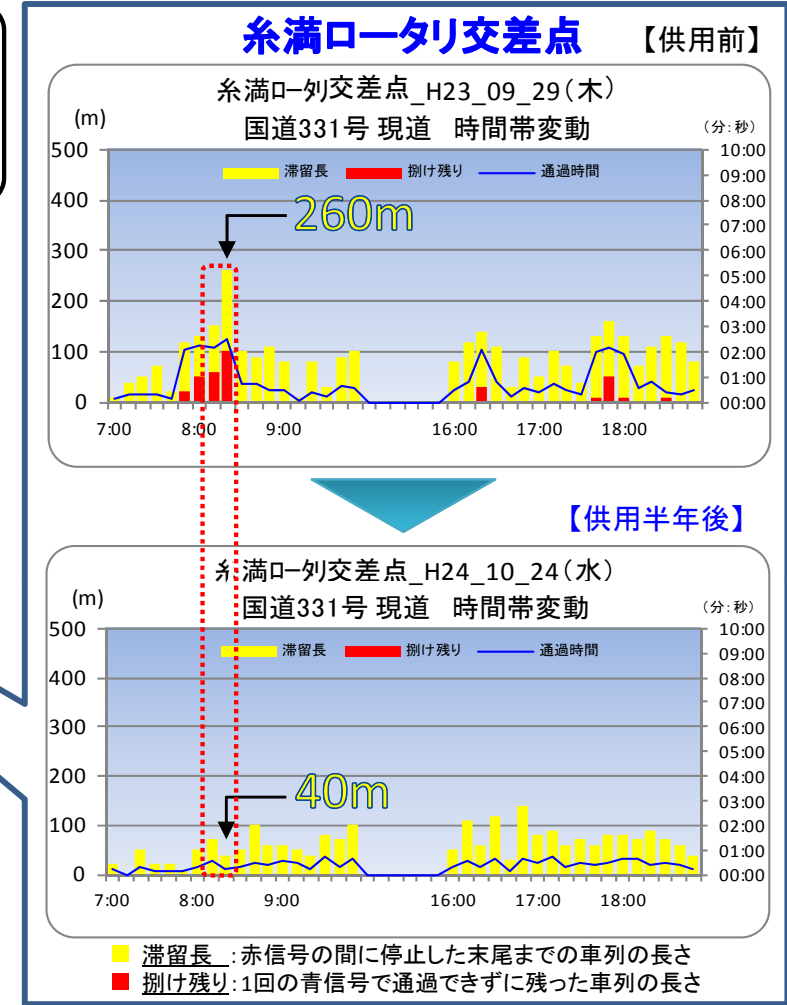
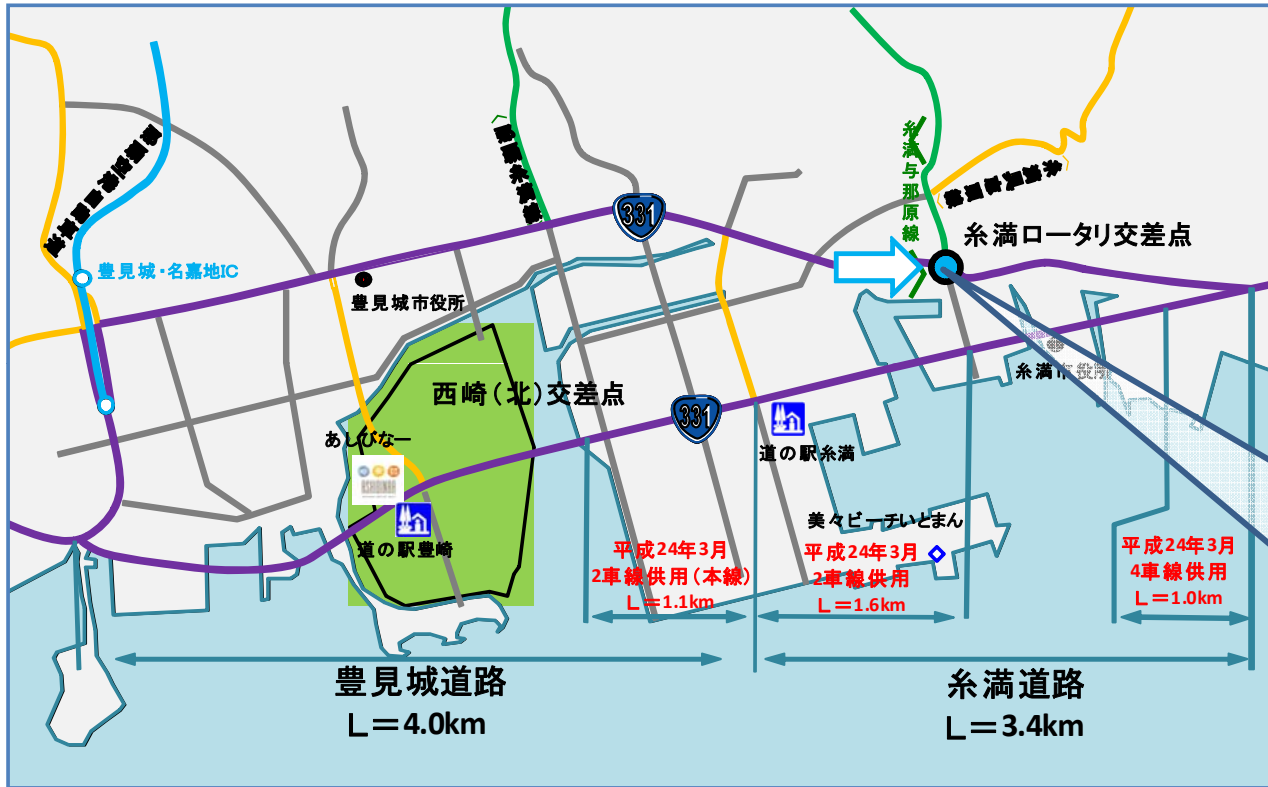
那覇西道路の並行区間にある国道58号明治橋交差点では、供用半年後（H24.2）の調査ではほぼ渋滞が解消しており、渋滞改善効果が持続してあらわれています。



## 明治橋方面の渋滞改善 国道331号泊向け



- 国道331号現道の糸満ロータリー交差点では、豊見城・糸満道路開通半年後も交通渋滞はほぼ解消。（信号2回待ちは、概ね解消）
- 開通から半年経過しても渋滞改善効果が持続してあらわれています。



【国道331号（現道）】 糸満ロータリー交差点付近

沖縄総合事務局では、今後も必要な道路整備をすすめて渋滞対策を実施します。

## 豊見城東道路（H26全線供用予定）



豊見城東道路  
(完成4車化整備中の東風平高架橋)

## 糸満道路（H28全線供用予定）

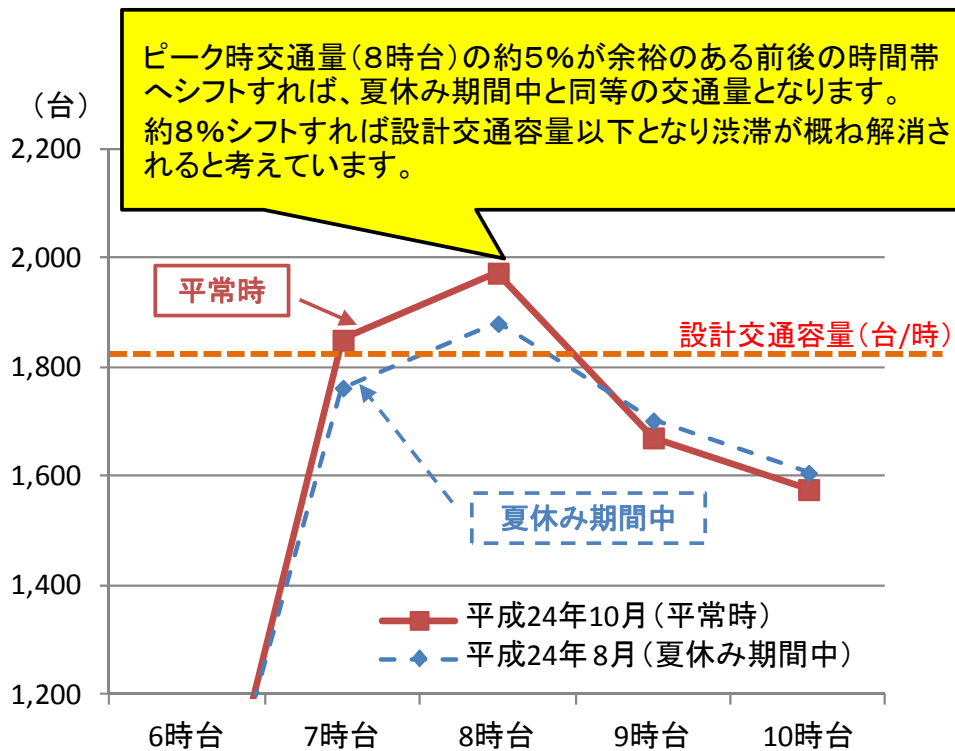


糸満道路  
(H24.3供用後引き続き完成4車化整備を進める)

## ソフト対策の一例：時差出勤の拡大（利用時間の分散）

道路が渋滞している時間帯を避けて、その前後に移動時間帯を変える施策です。

例) 国道329号(壺川) 平日時間別交通量



時間別交通量: 壺川トラカン観測(平成24年8月平日平均 乗用車換算値)  
 設計交通容量(台/時): H22センサス調査値(乗用車換算値)

## 沖縄地方渋滞対策推進協議会【参考6】

| 所属 及び 役職                |              |
|-------------------------|--------------|
| ◎ 沖縄総合事務局開発建設部          | 企画調整官        |
|                         | 道路建設課長       |
|                         | 道路管理課長       |
|                         | 建設行政課長       |
|                         | 建設産業・地方整備課長  |
|                         | 南部国道事務所長     |
|                         | 北部国道事務所長     |
| " 運輸部                   | 企画室長         |
| 沖縄県企画部                  | 交通政策課長       |
| " 土木建築部                 | 土木整備統括監      |
| " 土木建築部                 | 道路街路課長       |
| " 土木建築部                 | 道路管理課長       |
| " 土木建築部                 | 都市計画・モノレール課長 |
| 沖縄県南部土木事務所              | 所長           |
| " 中部土木事務所               | 所長           |
| " 北部土木事務所               | 所長           |
| 沖縄県警察本部交通部交通規制課         | 交通規制課長       |
| 西日本高速道路(株)九州支社沖縄高速道路事務所 | 所長           |
| 那覇市都市計画部                | 部長           |
|                         |              |
| 事務局                     |              |
| 沖縄総合事務局開発建設部 道路建設課      |              |
|                         |              |
|                         |              |
|                         |              |

◎会長